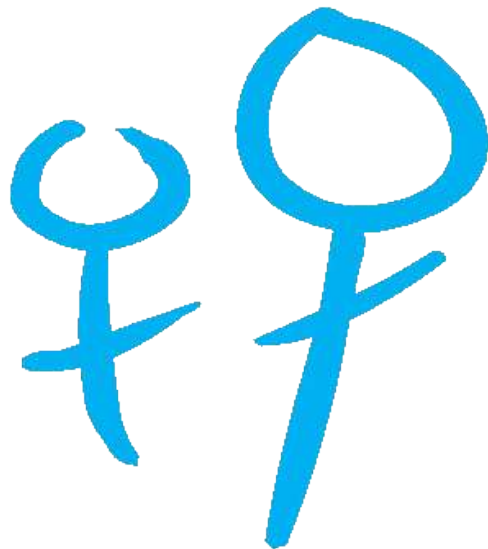


거창군 보행환경 개선 방안

- 거창군 보행권 확보를 위한 제안서 -



2024 깨끗한 거창, 걷고 싶은 거창 만들기 프로젝트
- 쾌적한 거창, 저탄소 거창, 군민건강, 거창 인구 증가 -

함께하는 거창

2024. 08. 21

차례

1. 서론

1) 서론	3
2) 조사 기간 및 방법	4

2. 거창 시내 보행환경 실태조사 문제점

1) 중앙로	5
2) 아림로	10
3) 거창대로	12
4) 강변로	15
5) 강남로	18
6) 거열로	21
7) 창동로	24

3. 조사 결과 : 보행권 침해 내용

1) 상점 앞 상품(물건) 진열(적치)	26
2) 노면 불량	28
3) 광고물	29
4) 에어컨 실외기 설치	31
5) 자동차, 오토바이, 킥보드, 자전거 주차	33
6) 노점상	35
7) 장애인	36

4. 결론

1) 종합계획	37
2) 연구용역	38
3) 장날 차 없는 거리	39

1. 서론

1) 서론

보행의 가치에 대한 인식은 도시 교통 계획에서 종종 무시되거나 간과되지만, 실제로는 매우 중요하며 보행권은 기본적인 인권 중 하나이다. 또한 안전하고 편리한 보행 환경 조성은 시민들의 건강과 안전을 보호하는 데 필수적이라 할 수 있고, 관광객 증가, 교통사고 사망자 감소 등 다양한 이점을 가지고 있으며, 접근성, 건강과 피트니스, 경제적 이점, 지속 가능성, 사회적 상호작용, 문화적 가치, 안전과 보안 등 여러 가지 측면에서 가치를 지니고 있다.

보행은 가까운 거리를 이동하기 위한 가장 접근성이 높은 교통 수단이다. 짧은 거리 이동에서는 보행이 다른 교통 수단보다 더 빠르고 경쟁력이 있다. 또한, 보행은 일상적인 운동 활동으로 건강과 피트니스를 촉진한다. 비용 효율적인 교통 방법으로 보행은 연료 및 교통 요금, 주차비 등의 비용을 절약할 수 있다.

보행은 지속 가능한 이동 방식으로 친환경적이다. 자동차 대신 보행을 선택하면 대기 오염과 온실가스 배출을 줄일 수 있다. 또한, 보행은 사회적 상호작용과 사회적 연결성을 촉진시키며, 도시의 문화와 정체성을 형성하는 중요한 요소이다. 더불어 보행은 안전한 교통 수단으로서도 중요하다.

‘함께하는 거창’이 1년 동안 거창읍내 보행로를 조사한 결과 거창군의 보행로는 상품 진열, 물건 적치, 광고물 설치, 에어컨 실외기 설치, 노점상, 자동차(오토바이, 자전거 포함) 주차 등으로 보행로의 역할을 제대로 하지 못하는 구간이 많다. 이는 도시 미관을 해칠 뿐만 아니라 안전에도 문제가 된다. 거창군의 보행자 교통 사망 사고를 보면 2021년에 2건, 2022년에 2건, 2023년에 3건이 발생했다. 소도시에서 이는 결코 적은 숫자라고 할 수 없으며 보행환경에 더욱 적극적으로 대처해야 함을 암시한다.

거창군 보행환경의 가장 큰 문제점은 보행로가 명확하게 구분되어 있지 않다는 점이었다. 즉, 상점 앞부터 차도까지 중에 어디까지가 사유지인지 어디까지가 보행로인지 명확하지 않았다. 여기에 대해 거창군에 문의를 했으나 담당 공무원도 명확히 알 수 없다는 답변을 받았다. 따라서 거창읍내 상점 앞 보행로에 설치된 것들이 보행로에 설치된 것인지 사유지에 설치된 것인지 누구도 알 수가 없는 상태이다. 이런 시스템 속에서 보행환경을 개선하고 깨끗하고 친환경적인 거창을 만든다는 것은 매우 어렵다고 판단된다.

그래서 우리는 거창군이 하루속히 보행로를 명확하게 규정하고 절대적으로 지켜야 할 보행로를 표시하여, 군민들에게 홍보와 교육을 통해 깨끗한 도시, 누구나 걷고 싶은 친환경 도시 거창을 만드는데 적극적으로 나서야 한다고 생각한다. 이에 따라 단기, 중기, 장기 계획이 필요하다.

이번 우리의 조사와 연구가 거창 보행환경 개선에 도움이 되기를 기대한다.

2) 조사 기간 및 방법

거창시내 보행환경 실태조사 조사 기간 및 방법

1. 조사 기간 : 2023년 5월 1일 ~ 2024년 4월 30일

2. 조사 목적 및 활용 방안

조사 목적: 보행환경 분석 및 개선 방안 수립,

활용 방안: 거창군 보행환경 개선 방안 제안.

3. 조사 환경

계절 및 날씨 고려: 다양한 기상 조건에서의 보행환경 평가

주요 행사: 전통시장 장날 보행환경 변화

주요 조사 시간: 오전, 오후, 피크타임

4. 조사 방법

4.1 직접 관찰

보행자의 이동 경로, 행동 패턴, 어려움 등 직접 관찰.

체계적인 관찰 기록을 위한 사전 준비 (관찰 항목, 기록 방식, 사진촬영 등)

4.2 설문조사

대면 설문: 보행자 대상 설문조사를 통한 의견 및 경험 수집

비대면 설문: 구글 설문지를 통한 온라인 설문

5 자료 분석

거창경찰서 정보공개 청구 자료.

거창군 정보공개 청구 자료.

기존 연구 자료, 통계 자료, 정책 자료 등 분석

보행 환경 관련 연구, 정부 통계, 지역 자료 등 활용

2. 거창 시내 보행환경 실태조사

1) 중앙로 주변 보행권 조사, 문제점, 개선 방안

<조사 구역>



- ① 내용 : 평일, 주말로 분류해서 조사함.
- ② 코스 : 거창중학교 ~ 3교 S-oil

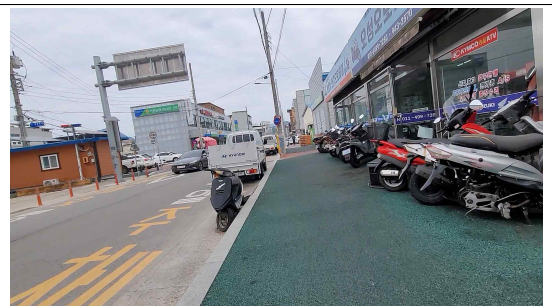
■ 노면 불량

- 문제점: 보행로의 노면 상태가 좋지 않아 유아차나 노인들의 실버카, 장애인 휠체어 등 보조차 운행이 어렵고 보행권을 침해하고 있음.(안전 문제, 도시 미관 방해)
- 개선방안: 노면 정비, 안전한 보행로 확보, 거창군의 적극적 관리
- 사진: 솔약국 주변



■ 상품 진열

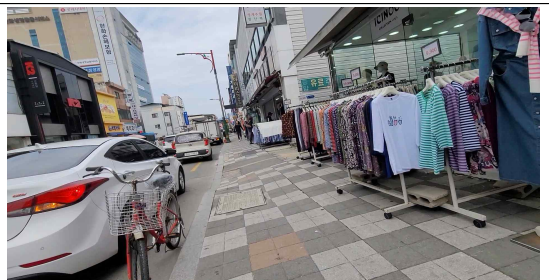
- 문제점: 상점 앞 보행로에 진열대를 설치하여 보행권을 침해하고 있음.(보행로 공간 부족, 안전 문제, 도시 미관 방해)
- 개선방안: 보행 공간 확대, 안전한 보행로 확보, 거창군의 적극적 관리, 적극적 홍보
- 사진: 중앙로 농협 대동지점 주변



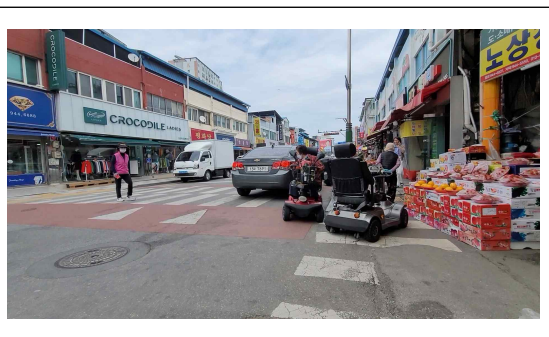
●문제점: 상점 앞 보행로에 진열대를 설치하여 보행권을 침해하고 있음.(보행로 공간 부족, 안전 문제, 도시 미관 방해)
 ●개선방안: 보행 공간 확대, 안전한 보행로 확보, 거창군의 적극적 관리, 적극적 홍보
 ●사진: 중앙로 전통시장 주변



●문제점: 상점 앞 보행로에 상품(옷 등)을 세워두어 보행권을 침해하고 있음.(보행로 공간 부족, 안전 문제, 도시 미관 방해)
 ●개선방안: 보행 공간 확대, 안전한 보행로 확보, 거창군의 적극적 관리, 적극적 홍보
 ●사진: 중앙로 전통시장 주변

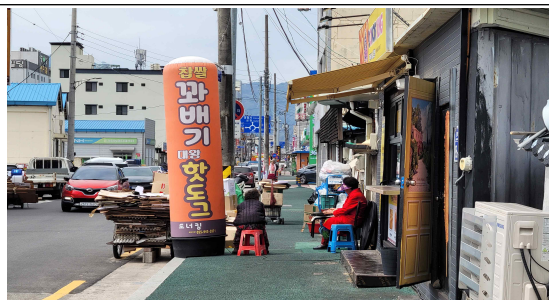


●문제점: 상점 앞 보행로에 상품(과일 등)을 세워두어 보행권을 침해하고 있음.(전통시장)
 (보행로 공간 부족, 안전 문제, 도시 미관 방해)
 ●개선방안: 보행 공간 확대, 안전한 보행로 확보, 거창군의 적극적 관리, 적극적 홍보
 ●사진: 중앙로 전통시장 주변



■ 광고물

●문제점: 상점 앞 보행로에 광고물을 세워두어 보행권을 침해하고 있음.(보행로 공간 부족, 안전 문제, 도시 미관 방해)
 ●개선방안: 보행 공간 확대, 안전한 보행로 확보, 거창군의 적극적 관리, 적극적 홍보
 사진 : 거창농협 대동지점 주변

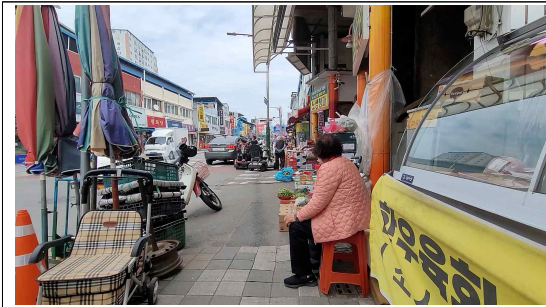


●문제점: 상점 앞 보행로에 입간판을 세워두어 보행권을 침해하고 있음.(보행로 공간 부족, 안전 문제, 도시 미관 방해)
 ●개선방안: 보행 공간 확대, 안전한 보행로 확보, 거창군의 적극적 관리, 적극적 홍보
 ●사진: 중앙로 전통시장 주변

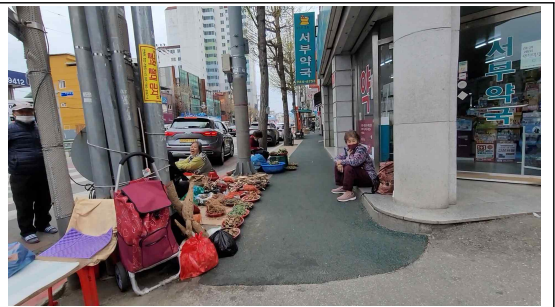
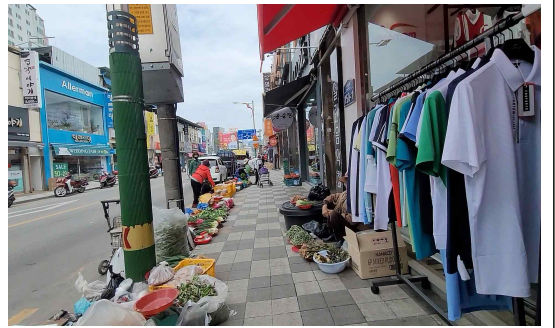


■ 노점상

- 문제점: 보행자 도로에 노점상이 무분별하게 상품(농산물 등)을 진열하여 보행권을 침해하고 있음. 특히 장날은 매우 심함.(보행로 공간 부족, 안전 문제, 도시 미관 방해)
- 개선방안: 보행 공간 확대, 안전한 보행로 확보, 거창군의 적극적 관리, 적극적 홍보
- 사진: 중앙로 전통시장 주변(하단사진 포함)



- 문제점: 보행자 도로에 노점상이 무분별하게 상품을 진열하여 보행권을 침해하고 있음. 심지어 차도에 진열대를 설치하고 판매하고 있음. 특히 장날은 매우 심함.(보행로 공간 부족, 안전 문제, 도시 미관 방해)
- 개선방안: 보행 공간 확대, 안전한 보행로 확보, 거창군의 적극적 관리, 적극적 홍보
- 사진: 중앙로 전통시장 주변(하단사진 포함)

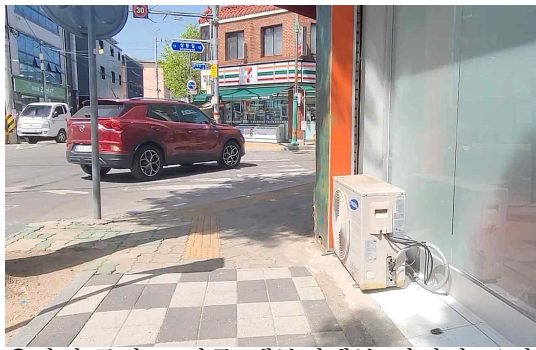


■ 에어컨 실외기 설치

●문제점: 에어컨 실외기를 보행로에 설치하여 보행권을 침해하고 있음. 일부 실외기는 열전환기(바람막이)를 설치하지 않고 작동시켜 더운 바람이 보행로로 나와 보행에 방해로 주고 있음.(보행로 공간 부족, 안전 문제, 도시 미관 방해)

●개선방안: 열전환 바람막이 의무 설치, 보행 공간 확대, 안전한 보행로 확보, 거창군의 적극적 관리, 적극적 홍보

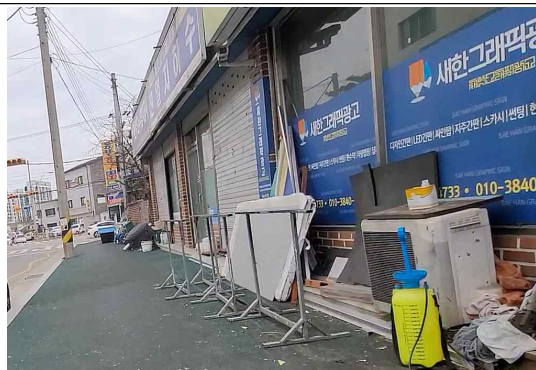
●사진: 중앙로 거창우체국 주변



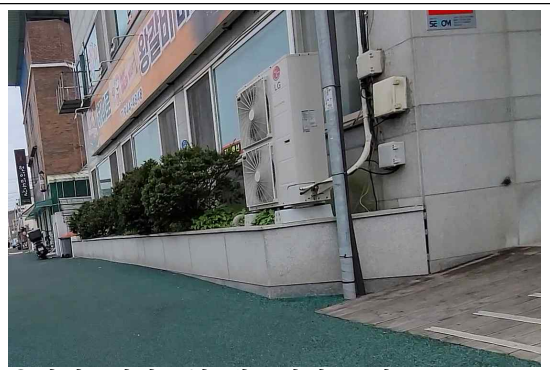
●사진:중앙로 상동 세븐일레븐 사거리 주변



●사진: 중앙로 거창우체국 주변



●사진: 중앙로 농협 대동지점 주변

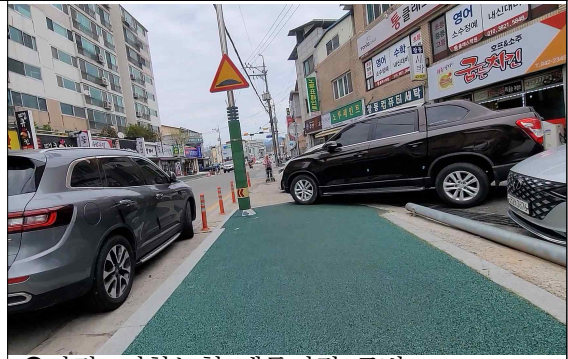


●사진: 거창농협 대동지점 주변

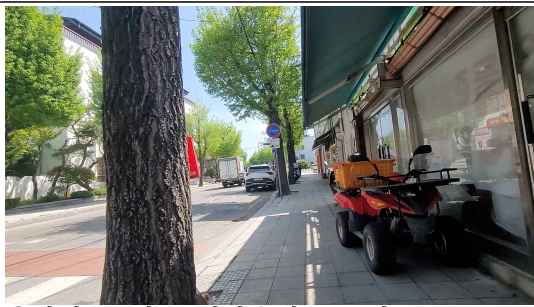
■ 자동차, 오토바이, 자전거, 킥보드 주차

● 문제점: 보행로에 자동차, 오토바이, 자전거를 주차하여 보행권을 침해하고 있음.(보행로 공간 부족, 안전 문제, 도시 미관 방해)

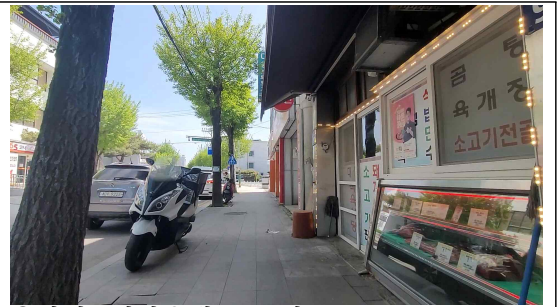
● 개선방안: 보행로에 주차하는 자동차를 단속하고 오토바이, 자전거는 가로수 사이에 일자 형태로 주차하도록 라인을 표시(보행로 공간 확대, 안전한 보행로 확보, 거창군의 적극적 관리, 적극적 홍보)



● 사진: 거창농협 대동지점 주변



● 사진: 중앙로 거창우체국 주변



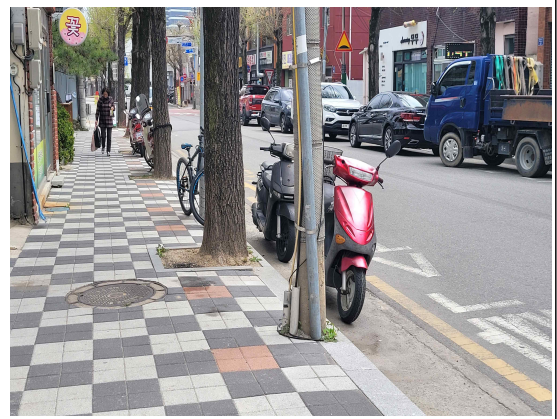
● 사진: 거창우체국 주변

■ 중앙선 없이 흘쩍수일 주차 구역

상동약국부터 풀조명까지와 동양의료기부터 현이미용실까지 중앙선 없음.

● 문제점:
중앙선을 지우고 흘쩍수일 주차를 허용함으로써 해당 주차 지역의 오토바이, 자전거는 주차할 곳이 적당치 않아 보행로에 주차함.(보행로 공간 부족, 안전 문제, 도시 미관 방해)

● 개선할 점:
오토바이, 자전거는 가로수 사이에 일자 형태로 주차하도록 라인을 표시.(보행로 공간 확대, 안전한 보행로 확보, 거창군의 적극적 관리, 적극적 홍보)



중앙로는 거창읍 중심도로로서 가장 복잡한 도로이다. 특히 장날의 경우 보행로에 상품을 진열하는 상점들이 많고 노점상까지 많아지면서 자동차, 오토바이, 자전거 주차와 합쳐지면서 위험도가 매우 높아진다.

2) 아림로 주변 보행권 조사, 문제점, 개선 방안

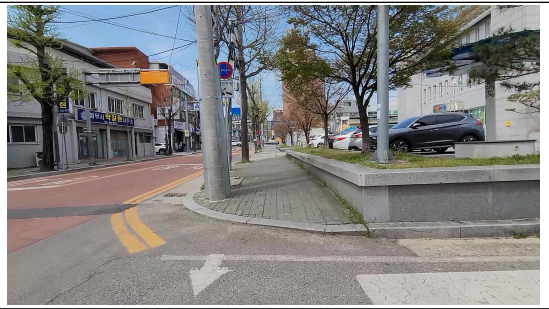
<조사 구역>



- ① 내용 : 평일, 주말로 분류해서 보행권을 조사함.
- ② 코스 : 법원사거리 로터리 ~ 거창교(1교)

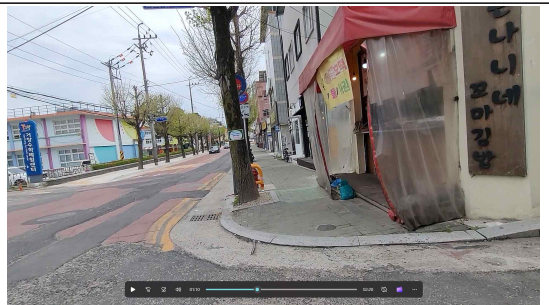
■ 턱 불량

- 문제점: 도로와 보행로 연결부위 턱이 높아 유아차나 노인들의 실버카, 장애인 휠체어 등의 운행이 어렵고 보행권을 침해하고 있음.(안전 문제, 도시 미관 방해)
- 개선방안: 턱 높이를 정비, 안전한 보행로 확보, 거창군의 적극적 관리
- 사진: 아림로 거창군종합사회복지관 주변



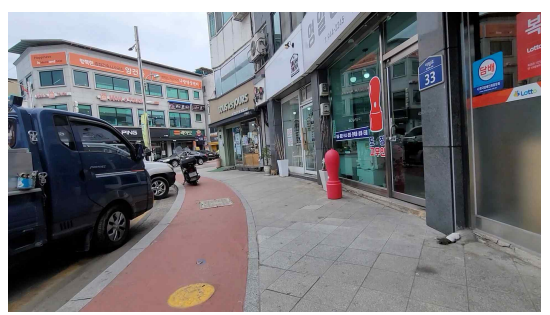
■ 가건물

- 문제점: 상점 앞 보행로에 가건물을 세워두어 보행권을 침해하고 있음.(보행로 공간 부족, 안전 문제, 도시 미관 방해)
- 개선방안: 보행로 공간 확대, 안전한 보행로 확보, 거창군의 적극적 관리, 적극적 홍보
- 사진: 아림로 거창초등학교 주변



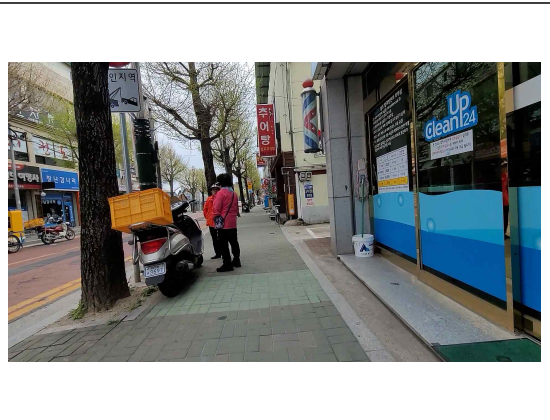
■ 광고물

- 문제점: 상점 앞 보행로에 광고물을 세워 두어 보행권을 침해하고 있음.
(보행로 공간 부족, 안전 문제, 도시 미관 방해)
- 개선방안: 보행로 공간 확대, 안전한 보행로 확보, 거창군의 적극적 관리, 적극적 홍보
- 사진: 거창로터리 주변

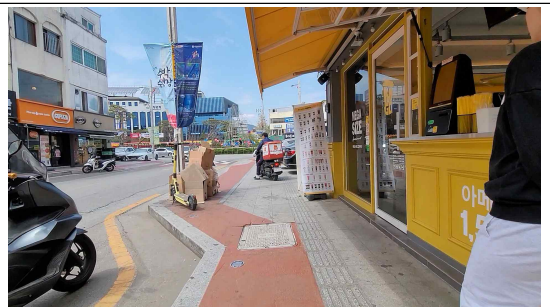


■ 오토바이, 자전거, 킥보드 주차

- 문제점: 보행로에 자동차, 오토바이, 자전거를 주차하여 보행권을 침해하고 있음.(보행로 공간 부족, 안전 문제, 도시 미관 방해)
- 개선방안: 보행로에 주차하는 자동차를 단속하고 오토바이, 자전거는 가로수 사이에 일자 형태로 주차하도록 라인을 표시(보행로 공간 확대, 안전한 보행로 확보, 거창군의 적극적 관리, 적극적 홍보)
- 사진: 아림로 거창초등학교 주변



- 문제점: 거창로터리부터 아림교까지 주차 공간 설치로 인도와 자전거 도로가 매우 좁고 구부러져 실제 많은 불편을 줌.
- 개선방안: 보행로와 자전거 도로를 일직선으로 확보하여 보행자와 자전거 운전자에게 안전을 확보함.
- 사진: 금정개발 앞



아림로의 경우 보행로가 좁은 편이다. 특히 군청 앞 거창로터리부터 아림교(1교)까지는 보행로와 자전거 도로가 별도로 표시되어 있지만 매우 좁고 커버도 심해서 실제로 지키기는 어렵다. 아림로 보행로 주변 상점들은 비교적 법규를 잘 지키는 편이다. 상점 앞 광고물도 많지는 않고 에어컨 실외기 문제도 많지 않을 편이다. 보행로에 오토바이 자전거가 주차하는 경우가 있지만 다른 도로에 비해 심한 편은 아니다.


3) 거창대로 주변 보행권 조사, 문제점, 개선 방안

<조사 구역>

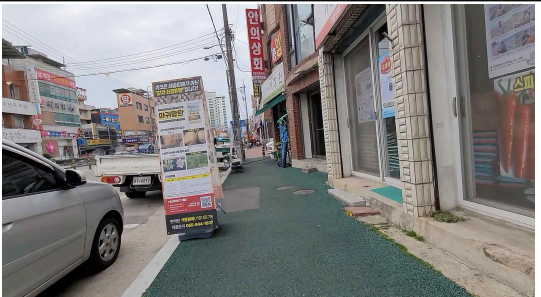


- ① 내용 : 평일, 주말로 분류해서 보행권을 조사함.
- ② 코스 : 북부사거리 로터리 ~ 중앙교

■ 턱 불량

<ul style="list-style-type: none"> ●문제점: 도로와 보행로 연결부위 턱이 높아 유아차나 노인들의 실버카, 장애인 휠체어 등의 운행이 어렵고 보행권을 침해하고 있음.(안전 문제, 도시 미관 방해) ●개선방안: 턱 높이 정비, 안전한 보행로 확보, 거창군의 적극적 관리 ●사진: 거창대로 성원천막사 주변 	
--	--

■ 입간판

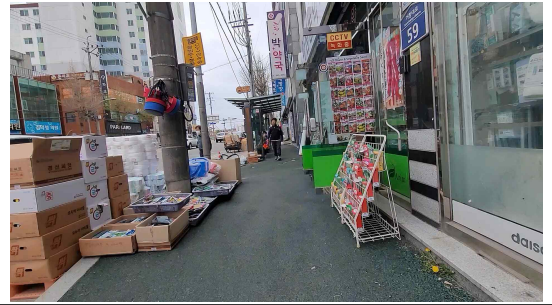
<ul style="list-style-type: none"> ●문제점: 상점 앞 보행로에 입간판을 세워두어 보행권을 침해하고 있음.(보행로 공간 부족, 안전 문제, 도시 미관 방해) ●개선방안: 보행로 공간 확대, 안전한 보행로 확보, 거창군의 적극적 관리, 적극적 홍보 ●사진: 거창대로 우리의원 주변 	
---	--

■ 상품 진열

●문제점: 상점 앞에 상품을 진열하여 보행권을 침해하고 있음. (보행로 공간 부족, 안전 문제, 도시 미관 방해)

●개선방안: 보행로 공간 확대, 안전한 보행로 확보, 거창군의 적극적 관리, 적극적 홍보

●사진: 거창대로 다이소 주변



●문제점: 장날 보행로 전체를 가로막고 상품을 진열하고 있음.(보행로 공간 부족, 안전 문제, 도시 미관 방해)

●개선방안: 보행로 공간 확대, 안전한 보행로 확보, 거창군의 적극적 관리, 적극적 홍보

●사진: 거창대로 대동로터리 주변



■ 노점상

●문제점: 상점 앞 보행로에 상품(모종 등)을 진열하여 보행권을 침해하고 있음.(보행로 공간 부족, 안전 문제, 도시 미관 방해)

●개선방안: 보행 공간 확대, 안전한 보행로 확보, 거창군의 적극적 관리, 적극적 홍보

●사진: 거창대로 대동로터리 주변

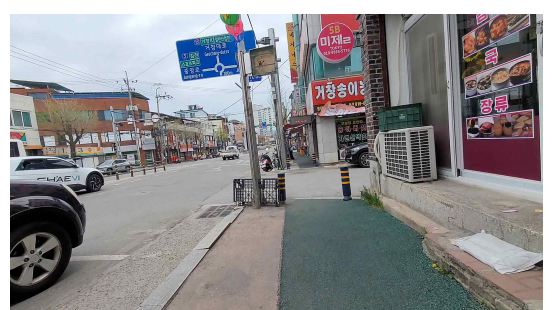


■ 에어컨 실외기 설치

●문제점: 에어컨 실외기 열전환기(바람막이)를 설치하지 않고 작동시켜 더운 바람이 보행로로 나와 보행에 방해로 주고 있음.(보행로 공간 부족, 안전 문제, 도시 미관 방해)

●개선방안: 열전환 바람막이 의무 설치, 보행 공간 확대, 안전한 보행로 확보, 거창군의 적극적 관리, 적극적 홍보

●사진: 거창대로 거창포교당 심우사 주변

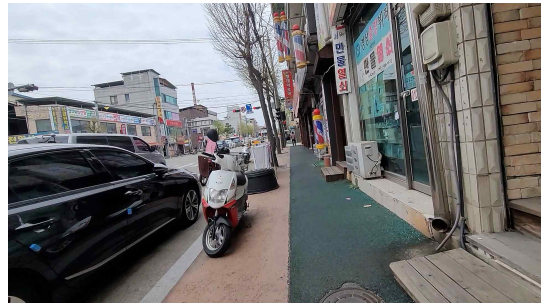


■ 오토바이, 자전거, 킥보드 주차

●문제점: 보행로에 오토바이, 자전거를 주차하여 보행권을 침해하고 있음.(보행로 공간 부족, 안전 문제, 도시 미관 방해)

●개선방안: 차도 갓길 일부분에 오토바이, 자전거, 킥보드 주차 공간을 마련(보행 공간 확대, 안전한 보행로 확보, 거창군의 적극적 관리, 적극적 홍보)

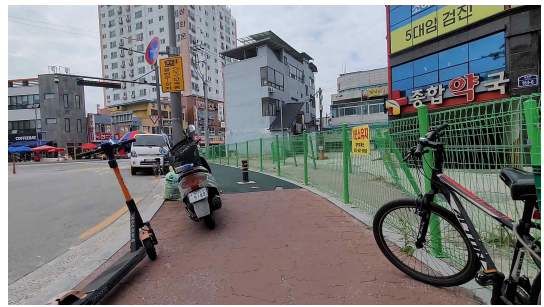
사진: 거창대로 우리의원 주변



●문제점: 보행로에 오토바이, 자전거, 킥보드를 주차하여 보행권을 침해하고 있음.(보행로 공간 부족, 안전 문제, 도시 미관 방해)

●개선방안: 차도 갓길 일부분에 오토바이, 자전거, 킥보드 주차 공간을 마련(보행 공간 확대, 안전한 보행로 확보, 거창군의 적극적 관리, 적극적 홍보)

사진: 거창대로 대동로터리 주변

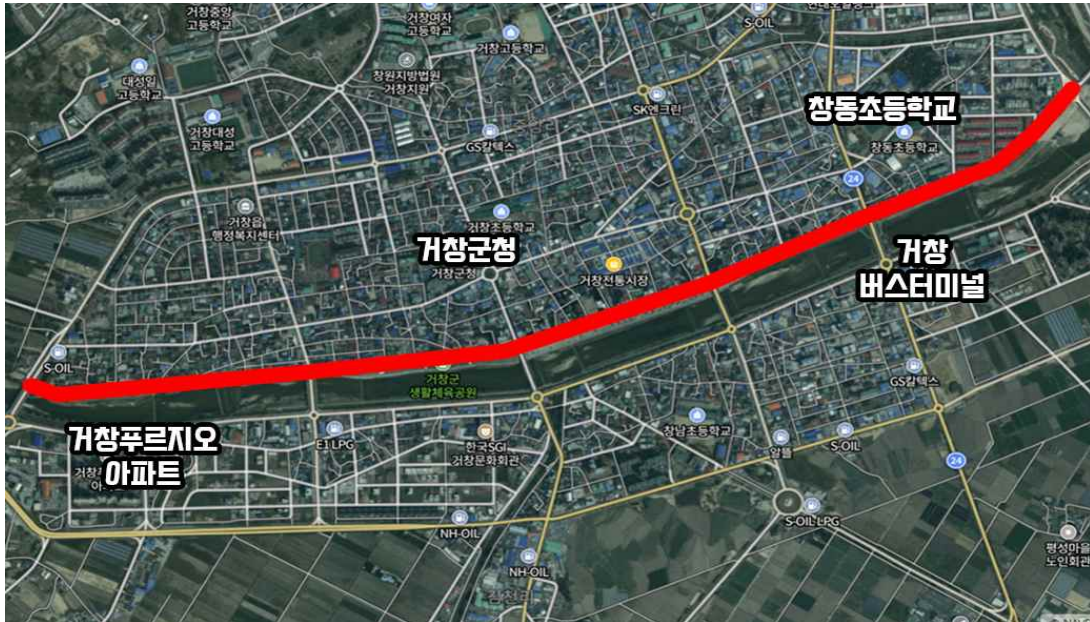


거창대로의 경우 보행로에 상품을 진열하는 상점들이 많다. 특히 장날이면 보행로 전체를 가로막고 상품을 진열하는 사람들도 있다.

보행로에 주차하는 오토바이와 자전거가 많다. 특히 장날에는 좁아진 보행로에 보행자와 자전거가 위험하게 지나다니고 있다.

4) 강변로 주변 보행권 조사, 문제점, 개선 방안

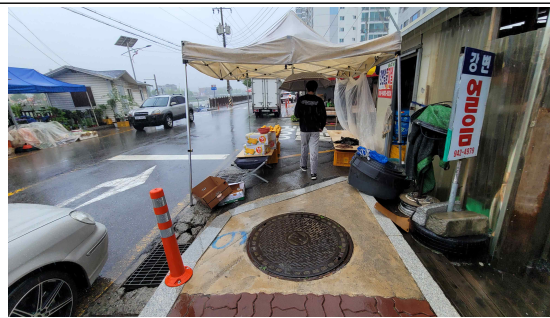
<조사 구역>



- ① 내용 : 평일, 주말로 분류해서 보행권을 조사함.
- ② 코스 : 아림교 ~ 창동교

■ 노면 불량

- 문제점: 노면 불량으로 유아차, 실버카, 휠체어 등의 운행이 어려움(보행로 노면 상태 불량, 보행로 공간 부족, 안전 문제)
- 개선방안: 보행로 노면 정비 및 공간 확대, 안전한 보행로 확보, 거창군의 적극적 관리, 적극적 홍보.
- 사진: 강변로 전통시장 주변



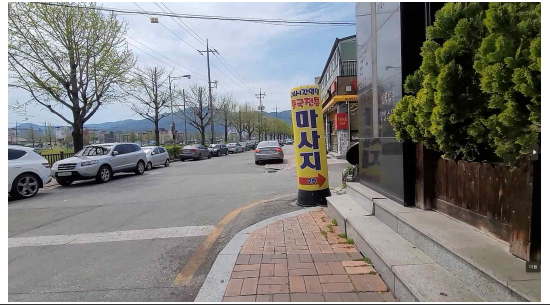
■ 턱 불량

- 문제점: 도로와 보행로 연결부위 턱이 높아 유아차나 노인들의 실버카, 장애인 휠체어 등의 운행이 어렵고 보행권을 침해하고 있음.(안전 문제, 도시 미관 방해)
- 개선방안: 턱 높이를 정비, 안전한 보행로 확보, 거창군의 적극적 관리
- 사진: 강변로 경호호텔 주변



■ 에어간판

- 문제점: 가게 앞 보행로에 에어간판을 세워두어 보행권을 침해하고 있음.(보행로 공간 부족, 안전 문제, 도시 미관 방해)
- 개선방안: 보행 공간 확대, 안전한 보행로 확보, 거창군의 적극적 관리, 적극적 홍보
- 사진 : 강변로 거창교 주변



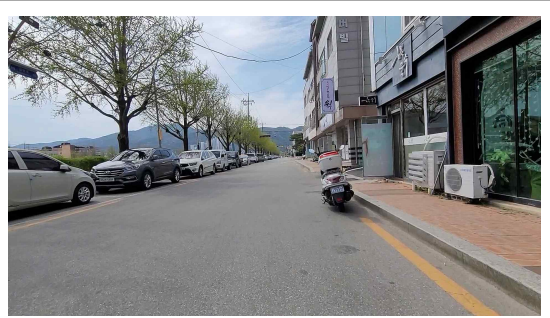
■ 상품진열

- 문제점: 상점 앞에 상품을 진열하여 보행권을 침해하고 있음.(보행로 공간 부족, 안전 문제, 도시 미관 방해)
- 개선방안: 보행로 공간 확대, 안전한 보행로 확보, 거창군의 적극적 관리, 적극적 홍보
- 사진: 강변로 전통시장 주변



■ 에어컨 실외기 설치

- 문제점: 에어컨 실외기 열전환기(바람막이)를 설치하지 않고 작동시켜 더운 바람이 보행로로 나와 보행에 방해와 주고 있음.(보행로 공간 부족, 안전 문제, 도시 미관 방해)
- 개선방안: 열전환 바람막이 의무 설치, 보행 공간 확대, 안전한 보행로 확보, 거창군의 적극적 관리, 적극적 홍보
- 사진: 강변로 거창교 주변

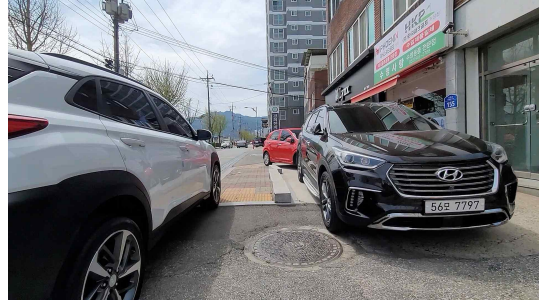


■ 자동차, 오토바이, 자전거, 킥보드 주차

●문제점: 보행로에 자동차, 오토바이, 자전거를 주차하여 보행권을 침해하고 있음.(보행로 공간 부족, 안전 문제, 도시 미관 방해)

●개선방안: 무료 주차장이 가까이에 있으므로 보행로에 주차하는 자동차를 단속 필요 (보행 공간 확대, 안전한 보행로 확보, 거창군의 적극적 관리, 적극적 홍보)

●사진: 강변로 전통시장 주변



강변로의 경우 장날 노점상들이 보행로에 상품을 진열하는 경우가 많고 노점상들의 차량이 차도에서 상품을 진열하고 판매하는 경우가 많고 보행로에 주차하는 자동차도 있다. 무료 주차장이 가까이 있으므로 주차위반 단속을 강화하는 것이 바람직하다.

5) 강남로 주변 보행권 조사, 문제점, 개선 방안

<조사 구역>



- ① 내용 : 평일, 주말로 분류해서 보행권을 조사함.
- ② 코스 : 한들교 ~ 푸르지오

■ 노면 불량

- 문제점: 강남로 북쪽 창동교부터 아림교까지 노면 불량으로 유아차, 실버카, 휠체어 등의 운행이 어려움(보행로 노면 상태 불량, 안전 문제)
- 개선방안: 보행로 노면 정비 및 공간 확대, 안전한 보행로 확보, 거창군의 적극적 관리, 적극적 홍보.
- 사진: 강남로 북쪽 창동교부터 아림교까지



■ 턱 불량

- 문제점: 강남로 남쪽 보행로 연결부위 턱이 높아 유아차나 노인들의 실버카, 장애인 휠체어 등의 운행이 어렵고 보행권을 침해하고 있음.(안전 문제, 도시 미관 방해)
- 개선방안: 턱 높이를 정비, 안전한 보행로 확보, 거창군의 적극적 관리
- 사진: 강남로 거창권투 앞



■ 입간판

- 문제점: 상점 앞 보행로에 입간판을 세워 두어 보행권을 침해하고 있음.(보행로 공간 부족, 안전 문제, 도시 미관 방해)
- 개선방안: 보행 공간 확대, 안전한 보행로 확보, 거창군의 적극적 관리, 적극적 홍보
- 사진 : 강남로 털보홍삼삼계탕 주변



■ 상품 진열

- 문제점: 상점 앞에 상품을 진열하여 보행권을 침해하고 있음.(보행로 공간 부족, 안전 문제, 도시 미관 방해)
- 개선방안: 보행로 공간 확대, 안전한 보행로 확보, 거창군의 적극적 관리, 적극적 홍보
- 사진: 강남로 한양공구 주변



■ 에어컨 실외기 설치

- 문제점: 에어컨 실외기 열전환기(바람막이)를 설치하지 않고 작동시켜 더운 바람이 보행로로 나와 보행에 방해로 주고 있음.(보행로 공간 부족, 안전 문제, 도시 미관 방해)
- 개선방안: 열전환 바람막이 의무 설치, 보행 공간 확대, 안전한 보행로 확보, 거창군의 적극적 관리, 적극적 홍보
- 사진: 강남로 대성탕 주변

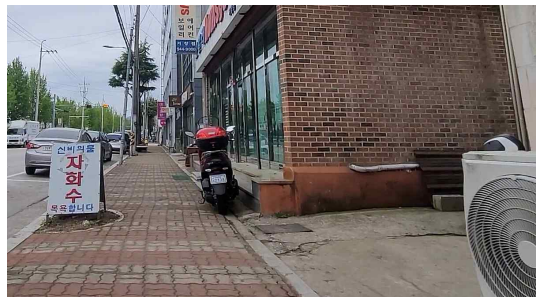


■ 자동차, 오토바이, 자전거, 킥보드 주차

●문제점: 보행로에 자동차, 오토바이, 자전거를 주차하여 보행권을 침해하고 있음.(보행로 공간 부족, 안전 문제, 도시 미관 방해)

●개선방안: 무료 주차장이 가까이에 있으므로 보행로에 주차하는 자동차를 단속 필요(보행 공간 확대, 안전한 보행로 확보, 거창군의 적극적 관리, 적극적 홍보)

●사진: 강남로 오페라하우스 주변



●사진: 강남로 자화수탕 주변



●사진: 강남로 거창공구 주변

강남로의 경우 보행로 노면 상태가 매우 불량하고 상점들이 보행로에 상품을 진열하는 경우가 많고 보행로에서 작업을 하는 경우도 많으며, 보행로에 주차하는 자동차, 오토바이, 자전거도 많다.

6) 거열로 주변 보행권 조사, 문제점, 개선 방안

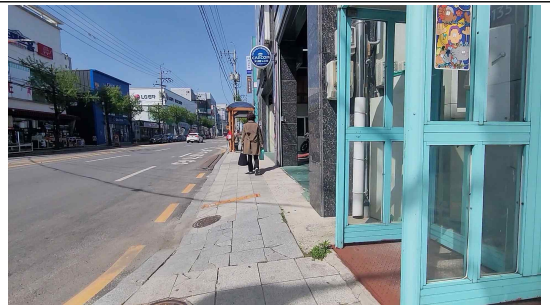
<조사 구역>



- ① 내용 : 평일, 주말로 분류해서 보행권을 조사함.
- ② 코스 : 개봉로터리 ~ 거열교

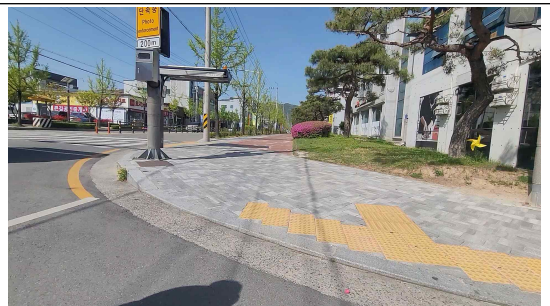
■ 노면 경사로 불량

- 문제점: 보행로가 좁은 구역에 경사로를 만들면 경사가 심하게 되어 유모차, 실버카, 휠체어 운행에 어려움(보행로 경사로 불량, 보행로 공간 부족, 안전 문제)
- 개선방안: 보행로 경사로 정비, 안전한 보행로 확보, 거창군의 적극적 관리
- 사진: 거열로 스마트홈 주변



■ 턱 불량

- 문제점: 도로와 보행로 연결부위 턱이 높아 유아차나 노인들의 실버카, 장애인 휠체어 등의 운행이 어렵고 보행권을 침해하고 있음.(안전 문제, 도시 미관 방해)
- 개선방안: 턱 높이가 정비, 안전한 보행로 확보, 거창군의 적극적 관리
- 사진: 거열로 거창농협 하나로마트 주변



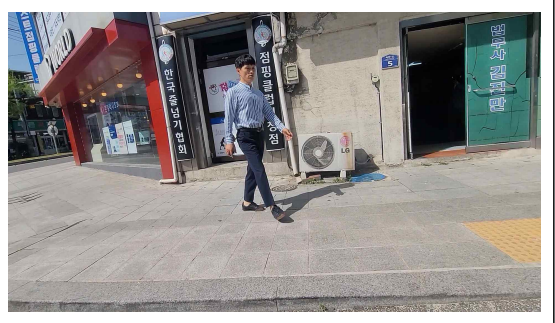
■ 에어간판

- 문제점: 상점 앞 보행로와 자전거도로에 에어간판을 세워두어 보행권을 침해하고 있음.
(자전거도로 공간 부족, 안전 문제, 도시 미관 방해)
- 개선방안: 보행로 및 자전거도로 공간 확대, 안전한 보행로 확보, 거창군의 적극적 관리, 적극적 홍보
- 사진: 거열로 드레곤책방 주변



■ 에어컨 실외기 설치

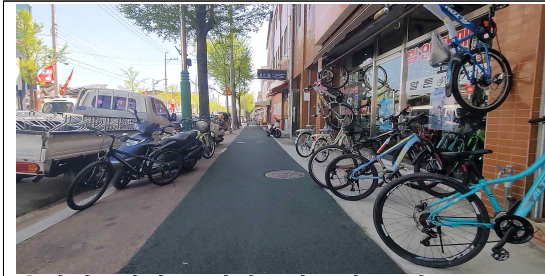
- 문제점: 에어컨 실외기를 보행로 방향으로 설치하고 열전환기(바람막이)를 설치하지 않고 작동시켜 더운 바람이 보행로로 나와 보행에 방해로 주고 있음.(보행 방해, 도시 미관 방해)
- 개선방안: 열전환 바람막이 의무 설치, 확보, 거창군의 적극적 관리, 적극적 홍보
- 사진: 거열로 법원사거리 주변



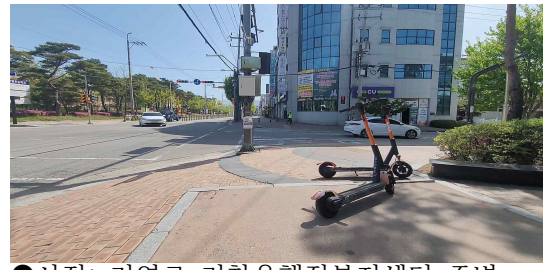
■ 자동차, 오토바이, 자전거, 킥보드 주차

- 문제점: 보행로에 자동차, 오토바이, 자전거를 주차하여 보행권을 침해하고 있음.(보행로 공간 부족, 안전 문제, 도시 미관 방해)
- 개선방안: 보행로에 주차하는 자동차를 단속하고 오토바이, 자전거는 가로수 사이에 일자 형태로 주차하도록 라인을 표시(보행 공간 확대, 안전한 보행로 확보, 거창군의 적극적 관리, 적극적 홍보)





●사진: 거열로 거창중앙교회 주변



●사진: 거열로 거창읍행정복지센터 주변

거열로의 경우 농협 하나로마트부터 거열교(3교)까지는 보행로와 자전거도로가 넓다. 또한 학생들의 등하교 시간대를 제외하면 통행량이 많지 않아 안전하다. 하지만 그 외 구간(개봉로터리 ~ 농협 하나로마트)은 보행로에 상점들의 광고물이나 상품 전시물이 많고 에어컨 실외기의 열전환 바람막이들이 없는 경우가 많으며 보행로에 자동차, 오토바이, 자전거, 킥보드 주차가 많다.

7) 창동로 주변 보행권 조사, 문제점, 개선 방안

<조사 구역>



- ① 내용 : 평일, 주말로 분류해서 보행권을 조사함.
- ② 코스 : 개봉사거리 로터리 ~ 창동교

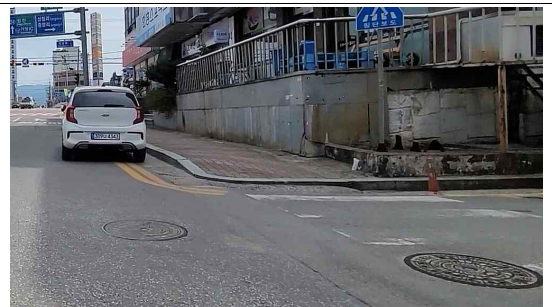
■ 노면 경사로 불량

- 문제점: 보행로가 좁은 구역에 경사로를 만들면 경사가 심하게 되어 유모차, 실버카, 휠체어 운행에 어려움(보행로 경사로 불량, 보행로 공간 부족, 안전 문제)
- 개선방안: 보행로 경사로 정비, 안전한 보행로 확보, 거창군의 적극적 관리
- 사진: 창동로 개봉3교 주변



■ 턱 불량

- 문제점: 도로와 보행로 연결부위 턱이 높아 유아차나 노인들의 실버카, 장애인 휠체어 등의 운행이 어렵고 보행권을 침해하고 있음.(안전 문제, 도시 미관 방해)
- 개선방안: 턱 높이를 정비, 안전한 보행로 확보, 거창군의 적극적 관리
- 사진: 창동로 창동교 주변



■ 상품진열

- 문제점: 상점 앞에 상품을 진열하여 보행권을 침해하고 있음.(보행로 공간 부족, 안전 문제, 도시 미관 방해)
- 개선방안: 보행로 공간 확대, 안전한 보행로 확보, 거창군의 적극적 관리, 적극적 홍보
- 사진: 창동로 거창중학교 주변



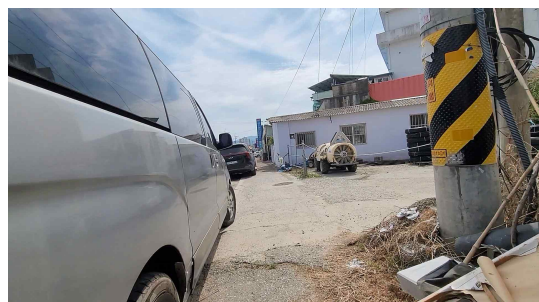
■ 에어컨 실외기 설치

- 문제점: 에어컨 실외기를 보행로 방향으로 설치하고 열전환기(바람막이)를 설치하지 않고 작동시켜 더운 바람이 보행로로 나와 보행에 방해로 주고 있음.(보행 방해, 도시 미관 방해)
- 개선방안: 열전환 바람막이 의무 설치, 확보, 거창군의 적극적 관리, 적극적 홍보
- 사진: 창동로 거창중학교 주변



■ 자동차, 오토바이, 자전거, 킥보드 주차

- 문제점: 보행로에 자동차, 오토바이, 자전거를 주차하여 보행권을 침해하고 있음.(보행로 공간 부족, 안전 문제, 도시 미관 방해)
- 개선방안: 보행로에 주차하는 자동차를 단속하고 오토바이, 자전거는 가로수 사이에 일자 형태로 주차하도록 라인을 표시(보행 공간 확대, 안전한 보행로 확보, 거창군의 적극적 관리, 적극적 홍보)



●사진: 창동로 개봉사거리 주변

창동로의 경우 보행로 이용자가 읍내 다른 보행로에 비해 상대적으로 적다. 그래서 인지 보행로 노면 상태가 좋지 않은 편이며 상가들이 보행로를 이용해서 작업을 하는 경우들이 많고 주차도 보행로에 하는 경우가 많다.

3. 조사 결과 : 보행권 침해 내용

1) 상점 앞 상품(물건) 진열(적치)

1. 개요

본 보고서는 거창군 내 주요 보행로와 인접한 상점 앞 상품 진열 및 물건 적치 현황을 조사 분석한 결과를 요약한 것이다. 단, 거창읍 내 보행로는 상점 앞 사유지와 보행로가 정확히 규정되어 있거나 표시되어 있지 않기 때문에 이번 조사는 상점의 건물 앞부터 차도까지를 모두 보행로로 규정한 상태에서 조사하였다.

이번 조사는 무단으로 상품을 진열하거나 물건을 적치하는 행위 그 밖에 보행로를 작업장으로 이용하는 행위 등을 중심으로 분석하였으며, 특히 유모차, 실버카, 휠체어 등의 이용자를 위한 접근성을 고려하여 분석을 진행했다.

2. 조사 결과

① 중앙로 거창로터리부터 대동로터리까지 남쪽 구간 중에 스펀지, SS패션, 명동의류, 풀마트, DC마트, 비와이씨(BYC), 정훈청과, 모이롤론, 유명의류, 거창축산물공판장, 노상청과, 현대청과, 옛날통닭, 팬텀, 트라이(TRY), OK 이.미용재료 상점 앞 보행로에 상품 진열이 되어 있었고 거창우체국 앞 상동슈퍼 앞에는 자판기가 보행로에 설치되어 있었다. 북쪽 구간 중에 비와이씨(BYC), 돌비스트(TORBIST), 루이카스텔 상점 앞 보행로에 상품 진열이 되어 있었다. 대동로터리부터 거창중학교 앞 사거리까지 남쪽 구간 중에 알톤스포츠, 오성오토바이, 현대기계전기, 새한그래픽광고, 동부공구 앞에는 작업 물품들이 적치되어 있었고 북쪽 구간 중에 도너킹 옆 중앙로 195-1 주택 앞에 박스 등 재활용품들이 보행로에 방치되어 있고 동양의료기 앞에 실버카가 전시되어 있었다.

② 아림로 거창교부터 법원사거리까지 구간에는 뚜레쥬르 앞에 상자들이 적치 되어 있었고, 몬나니네 앞 보행로에 천막이 설치되어 있었다.

③ 거창대로 중앙교부터 북부사거리까지 구간에는 아림농약사, 복순이의류아울렛, 대풍농약종묘사, 광민농산, 성원천막사, 거창의료기, 아이스크림할인매장, 거창원에 앞에 상품들이 진열 되어 있었다.

④ 강변로 창동교부터 아림교까지 구간에는 강변얼음과일 앞에 상품들이 진열 되어 있었고 효성(모타)전기 앞에 물건 적치가 있었으며 그 밖에 이원의료기, 거창농산과 같이 상점 앞 물품은 있으나 공간이 넓고 보행로인지 사유지인지 구분이 명확하지 않은 곳이 많았다.

⑤ 강남로 푸르지오부터 창동교까지 구간에는 거창오일뱅크, T, 신라냉동공사, 한양공구, 2교 낚시, 거창공구 앞에 물건들이 적치되어 있었다.

⑥ 거열로 북쪽 보행로 중에 개봉로터리부터 북부사거리까지 구간은 보행로와 사유지 구분이 어려워 조사가 이루어지지 않았다. 북부사거리부터 거창농협하나로마트까지 구간에는 대성설비, 종합공구.철물, 제비표페인트, 삼성청과, GS25, 훈이오토바이자전거, 거창농협하나로마트 앞에 상품 및 물건 적치가 있었다. 남쪽 보행로는 스마트홈, ALTON 전기자전거점 앞에 상품이 진열되어 있고 대진오토바이 앞에 물건들이 적치되어 있고 M헤어아트 앞에 빨래건조대가 놓여 있었으며 거창불닭 앞에는 평상이 놓여 있었다. 북부사거리부터 개봉로터리까지 구간은 한반도 정미기, 거열로 230번지 앞 보행로에는 박스와 재활용품들이 적치되어 있었고 화성중

합농자재 앞 보행로에는 상품과 물건들이 적치되어 있었다.

⑦ 창동로 동쪽 구간에는 가람 철근.철강, 천상의 정원, 한성티앤아이, 부산철망종합건재, 서진기전 앞에 상품 및 물건이 적치되어 있었고 배태랑 앞에 넓은 평상이 설치되어 있었다.

3. 주요 문제점 분석

① 중앙로, 아림로, 거창대로, 강변로, 강남로, 거열로, 창동로 등 다수의 상점 앞 보행로가 명확하게 규정되어 있거나 표시되어 있지 않았다. 즉, 상점 앞에서 차도까지 중에 어디까지가 보행로이며 어디까지가 상점 사유지인지 구분이 되어 있지 않았다. 따라서 상점 주인은 어디까지 상품을 진열해야 하는지 정확히 모르고 이것을 감독해야 할 거창군 공무원도 어디까지 사유지인지 몰라서 감독을 할 수 없는 상태이다.

② 중앙로, 아림로, 거창대로, 강변로, 강남로, 거열로, 창동로 등 다수의 보행로에 상점들의 상품이 진열되어 있거나 물건들을 적치하고 있었고 보행로를 작업장으로 이용하는 상점도 보였다.

③ 이러한 보행환경에서는 첫째 보행자의 안전을 위협할 수 있다. 상품 진열, 물건 적치로 인해 보행 공간이 좁아져 사고 위험이 증가하고, 보행로가 작업장으로 이용되면서 작업 도구나 자재로 인한 위험 발생 가능성 높아지며, 특히 어린이, 노약자, 장애인 등 취약 계층에게 더 크게 위험하다.

④ 둘째, 교통 혼잡 및 주민들의 불편 및 불쾌감을 초래한다. 보행로 점유로 인해 보행자들이 차도로 넘어가거나 혼잡하게 움직여 교통 위험이 증가한다. 특히 전통시장이나 좁은 골목길 등에서는 혼잡이 더 심화된다. 이로 인해 주민들은 불편해지고 불쾌감을 초래한다.

⑤ 셋째, 불법 행위 및 무질서를 조장할 수 있다. 일부 상점의 불법적인 보행로 점유가 다른 상점들의 유사 행위를 유발한다. 이로 인해 시장 전체의 무질서 조성 및 관리 어려움이 발생한다.

⑥ 넷째, 지역 이미지 악화를 유발할 수 있다. 관광지로서 거창의 이미지 손상을 초래하고 안전하지 못하고 불편한 환경으로 인해 관광객 감소로 지역 경제에 부정적인 영향을 미칠 수 있다.

4. 개선 제안

① 보행로의 명확한 표시: 거창읍내 주요 보행로를 조사하고 분석한 결과 가장 큰 문제점은 보행로가 정확하게 어디인지 규정도 없고 표시도 되어 있지 않다는 것이다. 그래서 보행로 이용에 관해서 주민에게 교육하고 홍보하고 단속해야 할 공무원도 어디까지가 상점 사유지이고 어디까지가 보행로인지 알지 못한다. 또 이를 지켜야 하는 상점 주인도, 이용하는 주민도 보행로를 정확히 알고 있지 못하고 다른 사람들이 하는 행위를 그저 따라 하고 있을 뿐이다. 따라서 거창군 보행환경의 가장 급선무는 보행로를 명확하게 규정하고 표시하는 것이다.

② 교육 및 홍보 강화: 보행로에 대한 명확한 규정과 표시를 마치면 상점 종사자 및 주민에게 보행로 불법 점유의 위험성 및 법적 책임에 대한 교육을 실시해야 한다. 보행로 이용 문화 및 상호 존중 정신에 대한 홍보 활동도 필요하다. 지역 언론 및 방송 매체 활용을 통한 효과적인 홍보가 필요하다.

③ 법적 규제 강화 및 집중적인 단속: 교육과 홍보 후에는 관련 법령을 엄격히 집행하고, 불법 점유에 대한 집중적인 단속 실시하여 과태료 부과, 영업 정지 등 강력한 제재 조치를 마련하고 불법 점유 사례 공개 및 홍보를 통해 효과적인 억제를 이행한다.

5. 추가 제안

- ① 보행로의 명확한 규정과 표시를 위해 지역 주민들의 의견을 수렴하고 전문가들의 자문을 구하는 것이 필요하다.
- ② 보행로를 무조건 넓게 해야 한다는 생각보다는 상점들이 반드시 필요한 공간을 확보해 주고 조금 좁더라도 반드시 보행로는 지킬 수 있는 방법이 강구되어야 한다.
- ③ 지속적인 관리 및 점검을 통해 보행로의 양질을 유지해야 한다.

2) 노면 불량

1. 개요

본 보고서는 거창군 내 주요 보행로 노면 상태 현황을 조사 분석한 결과를 요약한 것이다. 보행로의 노면 상태, 차도와 보행로 연결부위 턱 높이 등을 중심으로 분석하였으며, 특히 유모차, 실버카, 휠체어 등의 이용자를 위한 접근성을 고려하여 분석을 진행했다.

2. 조사 결과

- ① 중앙로 솔약국 옆, 농협 중앙회 앞, 코오롱 스포츠 옆, 명동의류 옆, 보행로는 이면도로와 연결하면서 노면 상태가 좋지 않았다. 골드링 앞, 제일 레코드 앞, 명동의류 옆, 아모레화장품 옆 보행로에는 맨홀 뚜껑이 보행로 노면과 일치되지 않아 노면 상태가 좋지 않았다. 거창농협 대동지점 앞, 보행로는 이면도로가 연결되는 부분의 턱 높이가 높아 유모차, 실버카, 휠체어 등 보행이 어려웠다. 특히 삼화페인트 옆 보행로 같은 경우는 턱도 높지만 넓이도 지나치게 좁았다. 일송정식당 옆 보행로의 경우 이면도로가 지나치게 낮아 보행로 기울기가 심하여 유모차, 실버카, 휠체어 등 보행이 어려웠다.
- ② 아림로 거창군종합사회복지관 앞 보행로는 이면도로와 연결되는 부분의 턱이 높고 삼천리 자전거 앞 등의 도로 노면이 좋지 않았다.
- ③ 거창대로 성원천막사 앞 보행로가 이면도로와 턱이 높았다.
- ④ 강변로 강변얼음과일 앞 보행로 노면이 좋지 않고 경호호텔 앞의 보행로는 이면도로와 연결 턱이 높았으며 강변 무료 주차장 출구 옆 보행로의 경우 보행로와 간선도로가 연결되어 있지 않아서 유모차, 실버카, 휠체어 등의 운행이 불가능했다.
- ⑤ 강남로의 경우 북쪽 창동교부터 아림교까지 보행로 노면이 좋지 않고 남쪽은 거창사과원에 농협부터 제주냉면까지 노면이 좋지 않고 거창권투 체육관 앞 연결부위의 턱이 높았다.
- ⑥ 거열로의 경우 스마트홈 주변 보행로가 좁고 경사가 심하고 노면 상태도 좋지 않고 신한카 정비센터부터 거창흥사단까지 노면도 좋지 않았다. 거창농협 하나로마트 주변의 이면도로 연결부위와 아림떡 방앗간 옆 보행로의 턱이 높았다.
- ⑦ 창동로의 경우 개봉3교 주변의 노면이 좋지 않고 성호당약국 앞 이면도로 연결부위 턱이 높았다.

3. 주요 문제점 분석

- ① 중앙로, 아림로, 거창대로, 강변로, 강남로, 거열로, 창동로 등 다수의 보행로에서 노면 상

태가 좋지 않은 것으로 나타났다. 구체적인 문제점으로는 균열, 파손, 돌출, 요철 등이 있다. 이러한 노면 상태는 보행자들의 안전을 위협하고 불편을 초래할 수 있다.

② 중앙로, 아림로, 거창대로, 강변로, 강남로, 거열로, 창동로 등 다수의 보행로에서 이면도로와 연결되는 부분의 턱 높이가 너무 높은 것으로 나타났다. 이러한 문제는 유모차, 실버카, 휠체어 등의 이용자들이 보행로를 이용하는데 큰 어려움을 야기할 수 있다.

특히 강변 무료 주차장 출구 옆 보행로의 경우 보행로와 간선도로가 연결되어 있지 않아서 유모차, 실버카, 휠체어 등의 이용이 불가능했다. 이는 이용자들의 접근성을 심각하게 저해하는 문제이다.

③ 기타 거열로 스마트홈 주변 보행로와 같이 좁고 경사가 심한 보행로가 다수 발견되었다.

4. 개선 제안

① 노면 상태 개선: 노면 상태가 좋지 않은 보행로에 대한 포장 및 보수 작업을 진행해야 한다.

② 연결부위 턱 높이 조정: 이면도로와 연결되는 보행로의 턱 높이를 적절한 수준으로 조정해야 한다. 특히 화강암 모서리를 깎아 연결하는 경우 유모차, 실버카, 휠체어 등의 운행이 어렵기 때문에 설치 제품에 더욱 신경을 써야하고 철저한 관리가 필요하다.

③ 보행로 확장 및 경사 완화: 보행로가 지나치게 좁고 경사가 심한 보행로는 유모차, 실버카, 휠체어 등의 운행이 어렵기 때문에 확장 및 경사 완화 작업을 진행해야 한다.

5. 추가 제안

① 보행로 개선 사업을 추진하기 위해서는 지역 주민들의 의견을 수렴하고 전문가들의 자문을 구하는 것이 필요하다.

② 장애인 단체와의 협력을 통해 보행로 개선 사업을 진행하면 보다 효과적인 결과를 얻을 수 있을 것이다.

③ 지속적인 관리 및 점검을 통해 보행로의 양질을 유지해야 한다.

3) 광고물

1. 개요

본 보고서는 거창군 내 주요 보행로에 설치된 광고물(입간판, 에어간판, 현수막 등) 현황을 조사 분석한 결과를 요약한 것이다. 보행로에 설치된 광고물이 야기하는 보행권 침해 문제에 대한 개선 제안을 제시하는 데 목적이 있다. 단, 거창읍 내 보행로는 상점 앞 사유지와 보행로가 정확히 규정되어 있거나 표시되어 있지 않기 때문에 이번 조사는 상점의 건물 앞부터 차도까지를 모두 보행로로 규정한 상태에서 조사하였다.

2. 조사 결과

① 중앙로 거창로터리부터 대동로터리까지 남쪽 구간 중에 FRANK BURGER, 현화헤어샵, BESTI BELLI, 골드링, 봄봄, 철인7호치킨, 제일레코드사, 아모레화장품, 송이농산 상점 앞에 광고물이 설치되어 있었고 북쪽 구간 중에 안동국시, 영남당, 평화당, SOUP, SOlb(솔브), 와플대학, innisfree, KT, 뽕다방, 두끼 상점 앞에 광고물이 설치되어 있었다. 그 밖의 대동로터

리부터 거창중학교까지 북쪽 구간 중에 도너킹(에어기둥) 거창로터리부터 세븐일레븐 사거리까지 중앙약국 앞에 광고물이 설치되어 있었다.

② 아림로 거창교부터 법원사거리까지 구간에는 MEGA COFFEE, 라면공방, Street33, 달콤한날, 영일인쇄사, GOPIZZA, 王家탕후루, KT, 상점 앞에 광고물이 설치 되어 있었다.

③ 거창대로 중앙교부터 북부사거리까지 구간에는 가나공인중개사, 거창원에 앞에 광고물이 있었고 거창대로 82번지, 123 슈퍼 앞 보행로에 광고물 받침이 놓여 있었다.

④ 강변로 창동교부터 아림교까지 구간에는 명품잡쌀 파배기 상점 앞에 광고물이 있었고, 아로마중국전통마사지 상점 앞 보행로에 광고물이 설치 되어 있었다.

⑤ 강남로 푸르지오부터 창동교까지 구간에는 털보 삼계탕, 제주냉면, T, 골든커로스 셀프세차, 자화수탕, 청도추어탕, 강남돼지갈비, 밀양돼지국밥, 캔디PC, 상점 앞에 광고물이 설치되어 있었고 중화요리 태산 앞에 광고 현수막이 설치되어 있었다.

⑥ 거열로 북쪽 보행로 중에 개봉로터리부터 거창대성고등학교 앞 사거리까지 구간 중에는 흥량식당, 봉자막창, 도형부동산, 정다운약국, 불막열삼, 빙빙월드, 제주은갈치, 뽕뽕이 참숯화로 구이, 열쇠나라, 대명통신, 앞에는 광고물이 설치 되어 있었고 티지아이광고, 상상기획무대조명, 앞에는 '외부차량 주차금지' 표지판이 놓여져 있었고 나눔로또 앞에는 가로수에 광고 현수막이 설치되어 있었다. 남쪽 구간에는 거창신협상림점, 경남은행, 거창정형외과, 삼성전자, Blu Shaak COFFEE, 땡후루, LG전자, 동아반점, 거창대로주유소, SpeedMate, 상점 앞에 광고물이 설치되어 있었고 해킹짱쭈꾸미 앞 보행로에는 주차금지 표지판이 놓여 있었다.

⑦ 창동로 동쪽 구간에는 배테랑 앞에 에어 기둥 광고물 받침이 설치되어 있었다.

3. 주요 문제점 분석

① 중앙로, 아림로, 거창대로, 강변로, 강남로, 거열로, 창동로 등 다수의 상점 앞 보행로가 명확하게 표시되어 있지 않았다. 상점 앞에서 차도까지 중에 어디까지가 보행로이며 어디까지가 상점 사유지인지 구분되지 않는 구간이 많았다. 담당 공무원도 정확하게 모르고 있는 보행로의 경계를 상점 주인들이 지키기는 어려운 실정이다. 상점 주인들은 다른 상점들도 다 그렇게 하고 있기 때문에 자신도 그렇게 한다는 생각을 가지고 있다. 이는, 깨진 유리창 하나를 방치해 두면, 그 지점을 중심으로 범죄가 확산되기 시작한다는 '깨진 유리 이론'처럼 사소한 무질서를 방치하여 많은 보행로 구간이 보행권을 침해하게 되는 현상이 일어나고 있다.

② 보행로에 설치된 광고물은 시각적인 폐쇄감을 조성하고, 보행 공간의 안전을 위협하며, 심미적 감각을 저하시키는 등 다양한 측면에서 부정적인 영향을 미칠 수 있다.

③ 과도하거나 크기가 큰 광고물은 보행자의 시야에 방해가 되고 특히 좁은 보행로나 교차로에서는 보행자의 안전을 위협할 수 있다.

④ 노후화되거나 관리가 제대로 되지 않은 광고물은 강풍이나 악천후로 인해 넘어지거나 날아가는 등 보행자에게 부상을 입힐 수 있다.

⑤ 무질서하게 설치된 광고물은 거리 풍경을 흐트러뜨리고, 지저분하고 어수선한 이미지를 조성한다.

4. 개선 제안

① 보행로의 명확한 표시: 거창군은 보행로 경계를 정확히 파악하고 명확한 표시가 필요하다.

② 교육 및 홍보 강화: 상점 종사자 및 군민에게 보행로에 입간판, 에어간판, 현수막 등 불법 광고의 문제점 및 법적 책임에 대한 교육을 실시해야 한다. 지역 언론 및 방송 매체 활용을

통한 효과적인 홍보가 필요하다.

③ 법적 규제 강화 및 집중적인 단속: 교육과 홍보 후에는 관련 법령을 엄격히 집행하고, 불법 광고에 대한 집중적인 단속 실시하여 과태료 부과, 영업 정지 등 강력한 제재 조치를 마련하고 불법 점유 사례 공개 및 홍보를 통해 효과적인 억제를 이행한다.

5. 추가 제안

① 보행로의 명확한 규정과 표시를 위해 지역 주민들의 의견을 수렴하고 전문가들의 자문을 구하는 것이 필요하다.

② 지킬 수 없는 보행로를 만들고 단속하기 보다는 군민이면 누구나 지킬 수 있는 보행로를 확보해야 한다.

③ 지속적인 관리 및 점검을 통해 보행로의 양질을 유지해야 한다.

4) 에어컨 실외기 설치

1. 개요

본 보고서는 거창군 내 주요 보행로 주변에 설치된 바람막이가 없거나 보행로에 설치된 에어컨 실외기 설치 현황을 조사 분석한 결과를 요약한 것이다. 보행로 주변에 설치된 에어컨 실외기의 보행권 침해 문제에 대한 개선 제안을 제시하는 데 목적이 있다. 단, 거창읍 내 보행로는 상점 앞 사유지와 보행로가 정확히 규정되어 있거나 표시되어 있지 않기 때문에 이번 조사는 건물 앞부터 차도까지를 모두 보행로로 규정한 상태에서 조사하였다. 그리고 에어컨 실외기는 상점 앞 화단과 같이 명확히 사유지로 보이는 곳에 설치되어 있더라도 바람막이를 하지 않았다면 뜨거운 바람이 보행로 나와 보행권을 침해하므로 조사에 포함시켰다.

2. 조사 결과

① 중앙로 남쪽 구간 중에 거창로터리부터 대동로터리까지는 에어컨 실외기가 보행로에 설치된 것이 없고 대동로터리부터 거창중학교 앞 사거리까지 구간 중에 하나로 왕갈비 마트, 새한 그래픽광고, 앞에 바람막이 없는 에어컨 실외기가 설치되어 있었다. 세븐일레븐부터 거창로터리 구간에는 한일세탁, 아림전산, 윤희어, 태성인력, 중화요리 라이라이, 한진세레스, 앞에 바람막이 없는 에어컨 실외기가 설치되어 있었고 순득이네, 무무, 앞에는 바람막이는 설치되어 있으나 보행로에 에어컨 실외기가 설치되어 있었다. 북쪽 구간에 중앙로 199번지, 영혜어샵, 정일품, 이룸부동산, 86s' La emE, 생생부동산, (주)도원이앤디, 앞에 바람막이 없는 에어컨 실외기가 설치되어 있고 TONYMOLY, 상동약국, 앞에는 바람막이는 있지만 보행로로 보이는 곳에 에어컨 실외기가 설치되어 있었다.

② 아림로 거창교부터 법원사거리까지 구간에는 에어컨 실외기가 모두 바람막이가 설치되어 있으며 보행로에 방해가 되는 실외기도 없었다.

③ 거창대로 중앙교부터 북부사거리까지 동쪽 구간에는 고령축산 앞에 바람막이 설치를 하지 않은 에어컨 실외기가 설치되어 있었고, 서민이발 앞에 에어컨 실외기는 바람막이는 설치되어 있었지만 보행로에 설치된 것으로 보였다. 서쪽 구간은 미젤 앞에 에어컨 실외기는 바람막이가 설치되어 있지 않았고 성은효요양병원 앞에 에어컨 실외기는 바람막이가 설치되어 있지만

보행로인지 사유지인지 경계가 애매한 위치에 자리하고 있었다.

④ 강변로 창동교부터 아림교까지 구간에는 커튼&블라인드, 석담공예, 앞에 에어컨 실외기에 바람막이가 설치되어 있지 않았다. 토마토도시락, 행복국수 앞에 에어컨 실외기는 바람막이가 설치되어 있었지만 보행로에 걸쳐있는 상태였다. 최씨화덕, 앞의 에어컨 실외기는 바람막이가 설치되어 있지 않은 상태로 보행로에 설치되어 있었다.

⑤ 강남로 푸르지오부터 버스터미널까지 구간에는 강릉기사식당, 거창추어탕, 대성탕, 자화수탕, 대신음향, 오드리뷰티, 삼성공인중개사, 조은이용원, 사대부 생갈비김치찜, 동바리, 포인트남시, 1등PC, 현주막, 유진건축, 캔디PC, 거창와송농산, 야모파크골프, 성인용품, COFFEE 시원카페, 앞 에어컨 실외기에 바람막이가 설치되어 있지 않았고 아림의료기 앞 실외기는 바람막이가 설치되어 있었지만 보행로에 설치되어 있었다.

⑥ 거열로 북쪽 보행로 중에 개봉로터리부터 거창대성고등학교 앞 사거리까지 구간 중에는 69동우회, 대평차유리, 거창하나로부동산, 거열로 219번지, (주)아림임업, 와따종합어시장, 쫄이네밥집, HEAT PLUS, 꽃향기화원, 이가네, 씨엘헤어살롱, (주)경림이앤씨, 동궁찜닭, 거열로 143-1번지, 앞 에어컨 실외기는 바람막이가 설치되어 있지 않았고, 남쪽 보행로 구간에는 세월컴퓨터, 카츠야, 교동짬뽕, 족발역, 커피머신원투텐, 캐리어에어컨, 해킹짬꾸미, 하나노인 돌봄센터, 앞 에어컨 실외기는 바람막이가 설치되어 있지 않았다.

⑦ 창동로 동쪽 구간에는 베델공인중개사, 거창철거, Maxtore, 가람철근철강, 앞에 에어컨 실외기는 바람막이가 설치되어 있지 않았고, 서쪽 구간에는 아림농기계정비, 창동로 169번지, 장수촌, 삼동비닐, 만가네, 앞에 에어컨 실외기는 바람막이가 설치되어 있지 않았다. 대박집, 왕라면 앞 에어컨 실외기는 바람막이가 설치되어 있지만 보행로에 설치된 것인지 사유지에 설치되어 있는지 알기가 어렵다.

3. 주요 문제점 분석

① 중앙로, 아림로, 거창대로, 강변로, 강남로, 거열로, 창동로 등 다수의 상점 앞 보행로에 설치된 에어컨 실외기는 보행 공간의 안전과 편의성을 위협하는 여러 문제점을 야기할 수 있다. 특히, 에어컨 실외기로부터 나오는 뜨거운 바람은 보행자의 건강과 편안함을 저해하는 직접적인 요인이 된다.

② 보행로 바로 옆에 설치된 에어컨 실외기는 보행 공간을 좁히고 보행자의 이동을 방해한다. 특히 어린이, 노약자, 장애인의 경우 더욱 불편함을 느낄 수 있다.

③ 보행 공간에 돌출된 에어컨 실외기는 보행자의 발에 걸려 넘어지거나 충돌하는 사고로 이어질 수 있다. 특히 어두운 시간대나 시야가 제한된 경우 위험성이 더욱 높아집니다.

④ 무질서하게 설치된 에어컨 실외기는 거리 풍경을 흐트러뜨리고, 지저분하고 어수선한 이미지를 조성한다.

4. 개선 제안

① 보행로의 명확한 표시: 거창읍내 상점들의 에어컨 실외기 불법 설치 문제는 보행자들의 안전과 환경에 심각한 위협을 초래하고 있다. 이 문제를 해결하기 위해서는 거창군이 읍내 보행로 경계를 명확하게 설정하고 적절한 관리를 시행하는 것이 중요하다.

② 교육 및 홍보 강화: 상점 종사자 및 군민에게 보행로에 에어컨 실외기를 설치 및 바람막이 미설치의 문제점에 대한 교육을 실시해야 한다. 지역 언론 및 방송 매체 활용을 통한 효과적인 홍보가 필요하다.

③ 법적 규제 강화 및 집중적인 단속: 교육과 홍보 후에는 관련 법령을 엄격히 집행해야 한다.

5. 추가 제안

① 에어컨 실외기 설치 장소에 대해 명확한 규정과 설치하면 안되는 보행로 표시가 필요하다.

② 지속적인 관리 및 점검을 통해 보행로의 양질을 유지해야 한다.

5) 자동차, 오토바이, 킥보드, 자전거 주차

1. 개요

본 보고서는 거창군 내 주요 보행로에 주차된 자동차, 오토바이, 킥보드, 자전거 현황을 조사 분석한 결과를 요약한 것이다. 보행로에 주차된 자동차, 오토바이, 킥보드, 자전거가 보행권 침해 문제에 대한 개선 제안을 제시하는 데 목적이 있다. 단, 거창읍 내 보행로는 상점 앞 사유지와 보행로가 정확히 규정되어 있거나 표시되어 있지 않아서 이번 조사는 건물 앞부터 차도까지를 모두 보행로로 규정한 상태에서 조사하였다. 자동차, 오토바이, 킥보드, 자전거의 경우 주차 장소와 시기가 일정하지 않고 주차 차량 또한 일정하지 않음을 고려해서 이해해야 한다.

2. 조사 결과

① 중앙로 거창로터리부터 대동로터리까지 남쪽 구간에는 오토바이 1대, 자전거 6대가 주차되어 있었다. 거창로터리부터 대동로터리까지 북쪽 구간에는 오토바이 4대, 킥보드 2대, 자전거 5대가 주차되어 있었다.

대동로터리부터 거창중학교까지 남쪽 구간에는 자동차 2대, 오토바이 14대(가게 앞 10대 포함), 자전거 13대(가게 앞 10대 포함)가 주차되어 있었다. 대동로터리부터 거창중학교까지 북쪽 구간에는 자동차 1대, 오토바이 2대, 자전거 4대가 주차되어 있었다.

거창로터리부터 세븐일레븐까지 북쪽 구간에는 오토바이 3대, 자전거 7대가 주차되어 있었다. 남쪽 구간에는 자동차 1대, 오토바이 12대, 킥보드 2대, 자전거 5대가 주차되어 있었다.

② 아림로 거창교부터 거창로터리까지 서쪽 구간에는 자동차 4대, 오토바이 4대, 킥보드 1대, 자전거 3대가 주차되어 있었다. 거창로터리부터 법원사거리까지 서쪽 구간에는 오토바이 2대, 노인전동스쿠터 1대, 자전거 1대가 주차되어 있었다. 법원사거리부터 거창로터리까지 동쪽 구간에는 오토바이 7대, 킥보드 2대, 자전거 5대가 주차되어 있었다. 거창로터리부터 거창교까지 동쪽 구간에는 오토바이 3대, 킥보드 4대, 자전거 3대가 주차되어 있었다. 거창로터리에는 오토바이 3대, 킥보드 2대, 자전거 2대가 주차되어 있었다.

③ 거창대로 대동로터리부터 중앙교까지 서쪽 구간에는 오토바이 1대, 자전거 2대가 주차되어 있었다. 중앙교부터 대동로터리까지 오토바이 4대, 킥보드 1대, 자전거 2대가 주차되어 있었다. 대동로터리부터 북부사거리까지 오토바이 7대, 자전거 2대가 주차되어 있었다. 북부사거리부터 대동로터리까지 자전거 4대가 주차되어 있었다. 대동로터리에는 오토바이 1대, 노인전동스쿠터 1대, 킥보드 1대, 자전거 2대가 주차되어 있었다.

④ 강변로 창동교부터 중앙교까지 구간에는 자동차 4대, 오토바이 1대, 킥보드 1대가 주차되

어 있었다. 중앙교부터 거창교까지는 자동차 5대, 노인전동스쿠터 2대, 킥보드 1대, 자전거 8대(가게 앞 5대 포함)가 주차되어 있었다. 거창교부터 아림교까지는 오토바이 1대, 노인전동스쿠터 1대, 킥보드 2대가 주차되어 있었다.

⑤ 강남로 푸르지오부터 거창교까지 구간에는 자동차 3대, 오토바이 4대, 자전거 4대가 주차되어 있었다. 거창교부터 중앙교까지 자동차 1대, 오토바이 5대, 킥보드 2대, 기타 전동기구 2대, 자전거 5대가 주차되어 있었다. 중앙교부터 창동교까지는 자동차 4대, 오토바이 9대, 자전거 3대가 주차되어 있었다.

⑥ 거열로 개봉로터리부터 북부사거리까지 북쪽 구간에는 자동차 1대, 오토바이 10대, 킥보드 10대(북부사거리에 정렬된 8대 주차 포함), 자전거 2대가 주차되어 있었다. 북부사거리부터 법원사거리까지 북쪽 구간에는 오토바이 3대, 킥보드 1대, 자전거 9대가 주차되어 있었다. 법원사거리부터 거창대성고등학교 앞 사거리까지 북쪽 구간에는 자동차 1대, 오토바이 2대, 킥보드 5대(법원사거리에 정렬된 3대, 거창농협하나로마트 앞에 정렬된 2대 주차 포함), 자전거 6대가 주차되어 있었다. 거창대성고등학교 앞 사거리부터 법원사거리까지 남쪽 구간에는 자동차 2대, 오토바이 7대, 킥보드 8대(거창읍사무소 앞 정렬된 5대 포함), 자전거 9대가 주차되어 있었다. 법원사거리부터 북부사거리까지 남쪽 구간에는 자동차 6대, 오토바이 29대(가게 앞 10대 정렬된 주차 포함), 킥보드 1대, 자전거 20대(가게 앞 10대 정렬된 주차 포함)가 주차되어 있었다. 북부사거리부터 흥사단 앞까지 남쪽 구간에는 자동차 1대, 오토바이 5대, 노인전동스쿠터 1대, 자전거 6대가 주차되어 있었다.

⑦ 창동로 창동교부터 개봉사거리까지 동쪽 구간에는 자동차 1대, 오토바이 2대, 자전거 1대가 주차되어 있었다. 개봉사거리부터 창동교까지 서쪽 구간에는 자동차 2대, 오토바이 1대, 사발이 오토바이 1대, 킥보드 1대, 자전거 5대(가게 앞 3대 정렬 포함)가 주차되어 있었다.

3. 주요 문제점 분석

① 중앙로, 아림로, 거창대로, 강변로, 강남로, 거열로, 창동로 등 다수의 보행로에 주차된 자동차, 오토바이, 킥보드, 자전거는 보행 공간을 좁히고 보행자의 이동을 방해한다. 특히, 어린이, 노약자, 유모차 이용자, 장애인의 경우 더욱 불편함을 느끼고, 위험에 노출될 수 있다.

② 보행로 주차로 인해 차량 이용자와 보행자 간에 갈등이 발생할 수 있다. 좁은 보행로에서 서로 양보해야 하는 상황은 불편감을 조성하고, 안전 위험도 증가시킬 수 있다.

③ 무질서하게 주차된 차량들은 거리 풍경을 흐트러뜨리고, 지저분하고 어수선한 이미지를 조성한다. 이는 지역 이미지를 악화시키고, 관광객들에게 부정적인 영향을 미칠 수 있다.

4. 개선 제안

① 보행로의 명확한 표시: 거창읍내 보행로 경계를 명확하게 설정하고 적절한 관리를 시행하는 것이 중요하다.

② 주차 시설 확충: 보행자에게 불편을 주지 않고 차량(자동차, 오토바이, 킥보드, 자전거 등)을 주차할 수 있는 공간을 확충해야 한다. 자동차의 경우 공중 주차장 확대, 오토바이, 킥보드, 자전거 등의 주차 시설 마련 등을 통해 보행로 불법 주차를 예방해야 한다.

③ 보행 공간 확보: 보행자 전용 구역을 확보하고, 차량 진입을 금지하는 표지판 및 차단선 표지나 시설을 설치해야 한다. 또한, 보행 공간 확대를 위한 도로 개조 및 주차 공간 개선도 고려해야 한다.

④ 주민 의식 개선: 주민들에게 보행로 주차의 위험성과 사회적 책임에 대한 교육을 실시해야

한다. 또한, 지역 사회의 협력을 통해 보행로 주차 감시 및 단속 활동을 강화해야 한다.

5. 추가 제안

- ① 통행와 차도 경계(가로수와 가로수 사이)에 오토바이, 킥보드, 자전거 주차 공간을 마련한다.
- ② 지속적인 관리 및 점검을 통해 보행로의 양질을 유지해야 한다.

6) 노점상

1. 개요

전통시장은 지역 경제 활성화와 문화 유산 보존에 기여하는 중요한 역할을 한다. 그래서 지역 사회와 문화를 대변하는 중요한 장소로, 다양한 상점과 노점상이 모여 활기차게 운영되고 있다. 그러나 최근에는 시장 주변의 노점상 확대로 인해 보행로가 협소해지고, 보행자들의 편의성 및 안전이 감소하고 있는 실정이다. 본 보고서에서는 이러한 문제의 배경과 영향, 그리고 해결방안에 대해 논의하겠다.

2. 조사 결과

중앙로 거창로터리부터 대동로터리까지 남쪽 구간 중에 장날 전통시장 주변 대략 40여 명의 노점상이 있었다. 그 중에 차도 쪽과 상점 쪽 양쪽으로 노점상이 있는 경우도 5곳 정도 있다. 대동로터리에는 차량을 이용한 외부 노점상들이 주로 분포되어 있다. 거창대로 대동로터리부터 중앙교까지 구간에는 15명 정도의 노점상이 있었다. 북부사거리부터 대동로터리 구간에는 10명의 노점상이 있었다. 특히 거창대로에는 봄에 모종 판매를 하는 노점상이 함유하여 보행환경이 더욱 좋지 않았다. 강변로 대동로터리부터 거창교까지는 차량을 이용한 외부 노점상이 많이 분포되어 있다.

3. 주요 문제점 분석

- ① 거창대로 대동로터리부터 중앙교까지 동쪽 구간에 자동차를 가지고 이동하면서 이불 장사를 하는 노점상 중에는 보행로 전체를 뒤덮고 장사를 노점상이 있다. 이런 경우 보행자는 노점상이 설치한 좁은 터널을 지날 수 밖에 없는 환경이다.
- ② 강변로 중앙교부터 거창교까지 구간에는 보행로 좌우에 물건을 배치하고 장사를 하는 노점상들이 있어서 보행로를 협소하게 만들어 보행권을 침해하고 있다.
- ③ 중앙로 거창로터리부터 대동로터리까지 구간 중에 전통시장 주변은 주로 할머니들이 차도 쪽을 이용해서 농산물을 판매하는 노점상이 분포해 있는데 보행로를 많이 침범하는 분도 있고 일정한 선을 유지하려고 노력하는 분도 있다. 어떤 분은 차도 쪽에 노점상이 있는데 반대쪽 상점 앞에 다시 노점상을 차려 보행로를 매우 협소하게 만들기도 한다.

4. 개선 제안

- ① 노점상 진열 표시선 도입 : 노점상을 원천적으로 단속할 수 없다면, 노점상 운영을 관리하고 규제하여 과도한 노점상 확장을 방지하여야 한다. 특히 노점상인이 자신의 상품을 진열할 수 있는 마지노선을 표시하여 전통시장 주변 보행로를 확보해야 한다.
- ② 주민 교육 및 의식 개선: 주민들에게 보행로의 중요성을 일깨우고 노점상은 보행로 확보를

최우선으로 하고 장사를 할 수 있도록 교육을 실시해야 한다.

③ 전통시장은 문화유산과 경제 활성화에 중요한 역할을 하지만, 노점상으로 인한 보행권 침해는 해결해야 할 과제이다. 보행자의 편의성과 안전을 고려한 적절한 관리와 규제, 그리고 협력을 통해 지역 사회 발전에 도움이 되는 시장을 유지하는 것이 중요하다.

7) 장애인

1. 점자 블록 설치

시각 장애인들을 위한 횡단보도 점자표지 확대가 필요하다. 특히 이면도로를 가로지르는 보행로에는 횡단보도 표시가 없기 때문에 점자표지가 없는 곳이 많다. 따라서 보행로를 이어주는 이면도로에도 반드시 점자 표지 의무화가 필요하다.

국토교통부 도로안전시설 설치 및 관리지침에 따르면, 횡단보도 앞 위험을 알리는 점형 블록은 횡단보도 30cm 이전에 설치해야 하고, 횡단보도 턱 높이는 1.5cm 미만이어야 하고 보도 폭은 최소 1.3m 이상이어야 한다. 또 장애인·노인·임산부 등의 편의증진보장에 관한 법률 시행규칙에 따르면 점형 블록의 색상은 원칙적으로 황색을 사용해야 한다고 되어 있다. 시력이 약한 보행자가 가장 잘 확인할 수 있는 색깔이 황색이기 때문이다. 다만 바닥재의 색상과 비슷해 점형 블록의 구별이 어려운 경우에는 눈에 잘 띄도록 다른 색상으로 할 수 있다고 되어 있다.

거창군의 경우 횡단보도 점형 블록은 대부분 황색을 사용했다. 앞으로 이면도로 연결부위에 점형블록을 설치할 때도 이원칙을 잘 지켜야 하겠다.

2. 상점 경사로 설치

장애인, 유아차 운전자 등을 위해 상점에 경사로를 설치하도록 해야 한다. 장애인과 유아차 운전자 등을 위해 상점에 경사로를 설치하는 것은 모든 사람이 평등하게 공간을 이용할 수 있는 사회를 만들기 위한 필수적인 조치이다.

① 이동의 자유 보장:

장애인의 경우: 계단은 휠체어 사용자, 시각 장애인, 보행 장애인 등에게 이동의 큰 장애물이 될 수 있다. 경사로는 이러한 장애인들이 안전하고 편리하게 상점에 출입하고 쇼핑을 즐길 수 있도록 한다.

유아차 운전자: 유아차를 탄 채 계단을 오르내리는 것은 매우 위험하고 불편하다. 경사로는 부모들이 안전하게 아이를 태우고 상점을 이용할 수 있도록 돕는다.

② 사회적 참여 증진: 상점에 경사로가 없는 경우, 장애인과 유아차 운전자 등은 상점 이용을 포기하게 된다. 이는 사회 참여 기회를 제한하고 소외감을 심화시킬 수 있다. 경사로 설치하는 사회 구성원 모두가 평등하게 사회 참여할 수 있도록 하는 데 기여한다.

③ 경제적 이득: 장애인과 유아차 운전자 등은 상당한 소비 잠재력을 가진 고객층이다. 경사로 설치하는 이러한 고객층을 유치하여 매출 증대에 기여할 수 있다.

또한, 장애인 친화적인 이미지를 구축하여 기업의 사회적 책임을 다하고 브랜드 가치를 높일 수 있다.

④ 사회적 책임: 모든 사람이 안전하고 편리하게 생활할 수 있도록 돕는 것은 사회 구성원으로서의 기본적인 책임이다. 경사로 설치하는 장애인과 소수자의 권리를 존중하고 모두가 함께 살아갈 수 있는 공동체를 만드는 데 기여한다.

4. 결론

1) 종합계획

거창군의 보행환경을 조사한 결과, 개선이 시급하다는 판단 아래 이를 해결하기 위한 단기, 중기, 장기 계획을 제안한다. 단기 계획으로는 보행로의 광고물 제거, 불법 주차 단속, 에어컨 실외기 문제 해결 등을 제시하며, 중기 계획으로는 노점상 관리 플랜 수립과 간판 정리 정돈을 제안한다. 장기 계획으로는 보행로 노면 불량 해결과 체계적인 보행로 및 자전거 도로 계획 수립, 장애인 보행권 보장을 위한 점자표지 확대 및 상점 경사로 의무 설치 등을 제안한다. 이를 통해 거창군의 보행환경을 개선하고 주민들의 생활 편의성을 증진하고자 한다.

1. 서론

① 배경 및 목적

거창군은 보행환경이 열악하여 주민들이 불편을 겪고 있다. 이에 따라 본 조사는 거창군의 보행환경을 개선하기 위한 단계별 마스터플랜을 제안하고, 이를 통해 주민들의 생활 질을 향상시키고자 한다.

② 방법

거창군 보행환경 실태를 조사하고, 단기, 중기, 장기 계획으로 나누어 개선 방안을 제시한다.

2. 보행환경 실태 조사

① 보행로의 문제점

거창군의 보행로는 광고물, 불법 주차, 에어컨 실외기 문제 등으로 인해 보행자들이 불편을 겪고 있다. 또한, 보행로와 자전거 도로가 좁고 구부러져 있어 안전하지 않다.

② 보행자와 자전거 이용자의 불편 사항

보행자와 자전거 이용자들은 광고물, 불법 주차된 자동차와 오토바이, 킥보드, 자전거로 인해 보행로 이용에 어려움을 겪고 있다. 또한, 에어컨 실외기의 뜨거운 바람으로 인해 보행 환경이 쾌적하지 않다.

3. 단계별 보행환경 개선 계획

① 단기 계획 (1년 이내)

광고물 제거: 보행로에 설치된 광고물을 철거하여 보행자들의 시야를 확보하고 쾌적한 보행 환경을 조성한다.

불법 주차 단속: 자동차, 오토바이, 킥보드, 자전거 등의 불법 주차를 단속하여 보행로를 확보한다.

에어컨 실외기 문제 해결: 보행로로 뜨거운 바람이 나오는 에어컨 실외기에 바람막이를 설치하거나, 실외기 위치를 조정하여 보행자의 불편을 해소한다.

② 중기 계획 (1년 이상 2년 이하)

노점상 관리 플랜 수립: 지역 경제를 활성화시키면서 도시 미관을 개선하고 주민 불편을 최소화하는 노점상 관리 플랜을 수립한다. 허가 기준을 명확히 하고 정기적인 운영 실태 심사를

통해 위반 사항을 개선한다.

간판 관리 계획 수립: 무분별하게 설치된 간판을 정리하여 깨끗하고 안전한 거리를 조성한다.

③ 장기 계획 (3년 이상)

보행로 노면 불량 해결: 보행로의 노면 불량 문제를 해결하고, 자전거 도로와 연계된 일관성 있고 체계적인 보행로 계획을 수립한다.

좁고 구부러진 보행로 및 자전거 도로 개선: 거창로터리부터 1교까지의 좁고 구부러진 보행로와 자전거 도로를 개선하고, 자동차 주차 공간을 재설계하여 보행자와 자전거 이용자의 안전을 확보한다.

장애인 보행권 보장: 장애인 보행권을 보장하기 위해 점자표지 확대, 상점 경사로 의무 설치 등의 계획을 수립한다.

4. 결론

거창군의 보행환경을 개선하기 위한 단기, 중기, 장기 계획을 제안하였다. 이를 통해 보행자와 자전거 이용자의 안전과 편의를 증진시키고, 주민들의 생활 질을 향상시킬 수 있을 것으로 기대된다. 앞으로의 연구에서는 제안된 계획의 구체적인 실행 방안과 효과를 평가하는 후속 조사와 연구가 필요하다.

2) 연구용역

거창군의 보행환경을 획기적으로 개선하기 위해 지역 전문가들에게 마스터플랜을 의뢰하는 방안을 제안한다. 기존의 획일적이고 의례적인 마스터플랜 의뢰 방식을 탈피하고, 거창군의 자원인 거창대학의 도시개발 전문 교수진과 협력하여 인도와 자전거 도로가 결합된 마스터플랜을 수립하는 방법을 모색한다. 이를 통해 지역 실정에 맞는 효과적인 보행환경 개선 방안을 도출할 수 있을 것으로 기대된다.

1. 서론

① 배경 및 목적

거창군은 보행환경 개선의 필요성이 대두된다. 그러나 기존의 마스터플랜 의뢰 방식은 지역 특성을 충분히 반영하지 못하고 있으며, 이에 따라 보행환경 개선의 실효성이 떨어지는 문제가 있다. 본 조사와 연구는 거창군의 특성을 반영한 맞춤형 마스터플랜을 수립하기 위해 지역 전문가와의 협력을 강조하고, 이를 통해 보행환경을 획기적으로 개선하고자 한다.

② 방법

기존의 보행환경 개선 방안의 문제점을 파악하고, 거창군에 적합한 새로운 마스터플랜 수립 방안을 제시한다. 또한, 거창대학의 도시개발 전문 교수진과의 협력을 통해 구체적인 마스터플랜을 수립하는 과정을 탐색한다.

2. 기존 보행환경 개선 방안의 문제점

① 획일적이고 의례적인 마스터플랜 의뢰 방식

기존의 마스터플랜 의뢰 방식은 지역의 특성을 충분히 고려하지 못한 채 획일적으로 진행되는 경우가 많았다. 이는 보행환경 개선의 실효성을 저해하는 주요 원인 중 하나이다.

② 지역 전문가의 참여 부족

보행환경 개선을 위해서는 지역의 특성을 잘 아는 전문가의 참여가 필수적이다. 그러나 기존의 마스터플랜 수립 과정에서는 지역 전문가의 참여가 부족하여, 실질적인 개선 효과를 기대하기 어렵다.

3. 거창대학과의 협력을 통한 새로운 마스터플랜 수립 방안

① 거창대학의 도시개발 전문 교수진 활용

거창군에는 거창대학이라는 훌륭한 자원이 있다. 거창대학의 도시개발 전문 교수진은 지역의 특성을 잘 알고 있으며, 보행환경 개선을 위한 전문 지식을 보유하고 있다. 이들과의 협력을 통해 맞춤형 마스터플랜을 수립할 수 있다.

② 인도와 자전거 도로가 결합된 마스터플랜 제안

보행환경 개선을 위해 인도와 자전거 도로를 결합한 마스터플랜을 제안한다. 이는 보행자와 자전거 이용자 모두에게 안전하고 편리한 이동 환경을 제공할 수 있다. 거창대학의 전문가들은 이러한 마스터플랜을 수립하는 데 중요한 역할을 할 수 있다.

4. 결론

거창군의 보행환경을 획기적으로 개선하기 위해 지역 전문가와의 협력이 중요함을 강조하였다. 특히, 거창대학의 도시개발 전문 교수진과의 협력을 통해 인도와 자전거 도로가 결합된 맞춤형 마스터플랜을 수립하는 방안을 제안하였다. 이를 통해 거창군의 보행환경 개선에 실질적인 기여를 할 수 있을 것으로 기대된다. 앞으로의 연구에서는 구체적인 마스터플랜 수립 과정과 그 효과를 평가하는 후속 연구가 필요하다.

3) 장날 차 없는 거리

거창군 고센시티 앞 삼거리부터 대동로터리까지 차 없는 거리를 조성하는 방안을 제안하고, 이를 통해 얻을 수 있는 다양한 이점을 분석한다. 차 없는 거리는 안전한 거리 환경 조성, 지속 가능한 도시 개발, 지역 경제 활성화, 건강한 삶 촉진, 사회적 포용성 증진, 도시 이미지 개선 등 여러 측면에서 긍정적인 효과를 기대할 수 있다. 또한, 성공적인 도입을 위해 필요한 주의 사항과 국내외 성공 사례를 제시하며, 거창군의 차 없는 거리 조성의 필요성과 가능성을 논의한다.

1. 서론

① 배경 및 목적

거창군은 도시 개발 및 주민들의 생활 환경 개선을 위해 다양한 방안을 모색하고 있다. 본 연구는 고센시티 앞 삼거리부터 대동로터리까지 차 없는 거리를 조성하여 안전하고 쾌적한 보행 환경을 제공하고, 도시의 지속 가능성을 높이기 위한 방안을 제안하는 것을 목적으로 한다.

② 방법

본 연구는 문헌 조사, 사례 분석, 현장 조사 등을 통해 차 없는 거리의 필요성과 이점을 분석하고, 거창군에 적용 가능한 구체적인 계획을 제시한다.

2. 차 없는 거리의 이점

① 안전한 거리 환경 조성

사고 위험 감소: 차량 통행을 제한하여 보행자와 자전거 이용자의 사고 위험을 낮추고, 어린이, 노인, 장애인 등 취약 계층의 안전을 확보할 수 있다.

소음 및 매연 감소: 차량 소음과 매연을 줄여 도로 환경을 개선하고 쾌적한 거주 환경을 조성할 수 있다.

② 지속 가능한 도시 개발

환경 개선: 자동차 사용 감소로 대기 오염 및 소음 공해를 줄여 환경 개선에 기여할 수 있다.

녹지 공간 확대: 보행 공간을 확보하고 녹지 공간을 확대하여 도시의 지속 가능성을 높일 수 있다.

③ 지역 경제 활성화

접근성 향상: 차 없는 거리는 보행자 및 자전거 이용을 증가시켜 지역 상점과 식당에 대한 접근성을 높여 지역 경제 활성화에 기여할 수 있다.

문화 행사 개최: 다양한 문화 행사 및 축제 개최를 통해 도시의 매력을 높여 관광객 유치에도 도움이 될 수 있다.

④ 건강한 삶 촉진

신체 활동 증가: 차 없는 거리는 도보 및 자전거 이용을 촉진하여 시민들의 건강 증진에 기여할 수 있다.

커뮤니티 활동 증진: 공공장소 활용 및 커뮤니티 활동 증진을 통해 시민들의 삶의 질 향상에 도움이 될 수 있다.

⑤ 사회적 포용성 증진

안전하고 편리한 공간 제공: 차 없는 거리는 모든 시민이 안전하고 편리하게 이용할 수 있는 공간을 제공하여 사회적 포용성을 증진할 수 있다.

사회적 결속력 강화: 다양한 계층의 시민들이 교류하고 소통할 수 있는 공간을 마련하여 사회적 결속력 강화에 기여할 수 있다.

⑥ 도시 이미지 개선

도시 경쟁력 강화: 차 없는 거리는 혁신적이고 지속 가능한 도시 이미지를 구축하여 도시 경쟁력을 강화할 수 있다.

모범 도시 모델 제시: 미래 지향적인 도시 개발 모델로서 다른 도시들에게 모범을 보여줄 수 있다.

3. 주의 사항

① 대중교통 시스템 강화

차 없는 거리를 성공적으로 만들기 위해서는 충분한 대중교통 시스템을 구축하여 시민들이 불편함 없이 이동할 수 있도록 해야 한다.

② 자전거 도로 및 보행 공간 확보

자전거 도로와 보행 공간을 충분히 확보하여 보행자와 자전거 이용자들이 안전하고 편리하게

이용할 수 있도록 해야 한다.

③ 주민 의견 수렴 및 협력

차 없는 거리 조성에 앞서 주민들의 의견을 수렴하고 협력하여, 주민들이 적극적으로 참여하고 지지할 수 있는 환경을 조성해야 한다.

④ 불편함 최소화 방안 마련

차량 통행 제한으로 인한 불편함을 최소화하기 위한 방안을 마련하여, 주민들이 차 없는 거리에 대한 부정적인 인식을 가지지 않도록 해야 한다.

4. 성공 사례 분석

① 유럽의 차 없는 거리 사례

유럽의 많은 도시들은 이미 차 없는 거리를 성공적으로 도입하여 안전한 보행 환경과 지속 가능한 도시 개발을 실현하고 있다. 예를 들어, 코펜하겐, 암스테르담, 바르셀로나 등은 차 없는 거리 조성을 통해 환경 개선과 지역 경제 활성화에 기여하고 있다.

② 한국의 차 없는 거리 사례

한국에서도 서울의 광화문 광장, 부산의 해운대 해수욕장 등 일부 지역에서 차 없는 거리를 시행하여 성공적인 결과를 얻고 있다. 이러한 사례들은 거창군에서도 차 없는 거리를 도입할 수 있는 가능성을 보여준다.

5. 결론

본 연구는 거창군 고센시티 앞 삼거리부터 대동로터리까지 차 없는 거리를 조성하여 안전, 환경, 경제, 건강, 사회, 이미지 등 다양한 측면에서 긍정적인 효과를 기대할 수 있음을 밝혔다. 그러나 성공적인 도입을 위해서는 충분한 준비와 주민들의 참여가 필요하며, 대중교통 시스템 강화, 자전거 도로 및 보행 공간 확보, 주민 의견 수렴 및 협력, 불편함 최소화 방안 마련 등이 중요하다. 앞으로의 연구에서는 제안된 계획의 구체적인 실행 방안과 그 효과를 평가하는 후속 연구가 필요하다.